

INFORMATOR TURYSTYCZNY KRAINY LESSOWYCH WĄWOZÓW





KRAINA LESSOWYCH WĄWOZÓW

– to przestrzeń dziejowa o znaczącym potencjale turystycznym i kulturowym. Położona w zachodniej części województwa lubelskiego, na północno-zachodnim skraju Wyżyny Lubelskiej, jest jedną z najbardziej zielonych enklaw w regionie, gdzie ukształtowanie terenu, łagodny klimat i wody, różnorodność flory i fauny, tworzą harmonijną całość. Znajdziemy tu cenne przyrodniczo obszary, rezerваты przyrody, parki krajobrazowe, duże kompleksy leśne. Cechą wyróżniającą jest gęsta sieć lessowych wąwozów, powstałych w wyniku długotrwałych procesów geologicznych. Pod wpływem erozji i działalności człowieka, na pokładach wapiennych skał powstały wąwozy, parowy, jary i głębocznicze. Wiele ciekawych wąwozów znajduje się po prawej stronie Wisły. Ich sieć, przekracza w tym rejonie 10 km na km². Najlepiej przemierzać je pieszo, by z bliska, na dotknięcie ręki, podziwiać przyrodnicze walory.

Wyjątkowa atrakcyjność, różnorodność oferty oraz bogata historia regionu przesądziły o przyznaniu Krainie Lessowych Wąwozów szaczonego tytułu **Polska Marka Turystyczna**. Podmiot zarządzający marką – Lokalna Organizacja Turystyczna zrzesza miasto i gminę Puławy, Janowiec, Józefów nad Wisłą, Końskowolę, Poniatową, Nałęczów, Wąwolnicę i Wojciechów. Mozaika kulturowa każdej z tych miejscowości zwiększa konkurencyjność Krainy Lessowych Wąwozów, przyciąga turystów zainteresowanych lokalnymi tradycjami i dziedzictwem. Parki rozrywki, ścieżki edukacyjne, baseny, ośrodki sportów wodnych, wyciągi narciarskie, poszerzają możliwości spędzania wolnego czasu i czynią region atrakcyjnym dla różnych grup wiekowych. Liczne wąwozy, parki, rezerваты przyrodnicze, skutecznie zachęcają do relaksu na łonie natury. Region wyróżnia się dużą ilością zabytków – zamków, pałaców i dworów, kościołów, obiektów dawnej architektury, miejsc pamięci i muzeów. Stanowi to podstawę tworzenia szlaków tematycznych.

Oprócz propozycji obcowania z historią i kulturą regionu, poznawaniem jego tradycji i zabytków, preferowane jest aktywne uczestnictwo w przedsię-

wzięciach kulturalnych i rekreacyjno-sportowych. Rozwinięta infrastruktura i bogata oferta turystyczna zachęca turystów do zatrzymania się na dłużej. Sprzyjający klimat, czyste powietrze i wody wpływają na dobry wizerunek regionu jako przestrzeni rekreacyjnej. Wyjątkowe walory sprawiają, że Kraina Lessowych Wąwozów jest idealnym miejscem dla miłośników turystyki aktywnej; pieszej, rowerowej, wodnej czy narciarskiej. Istotną rolę w tym układzie odgrywa infrastruktura towarzysząca – szlaki turystyczne, wypożyczalnie sprzętu, centra informacji turystycznej. Na gości czeka bardzo dobrze rozwinięta baza turystyczna. Można odpocząć w gospodarstwach agroturystycznych, pensjonatach i hotelach, zasmakować regionalnych potraw,



lokalnego wina, ekologicznych produktów, a przy okazji odzyskać zdrowie i poprawić samopoczucie.

Priorytetem Lokalnej Organizacji Turystycznej Kraina Lessowych Wąwozów jest podnoszenie jakości usług turystycznych i oferowanych produktów poprzez ich certyfikowanie.



**Certyfikat Polskiej Marki
Turystycznej jest gwarancją pełnej
satisfakcji klienta odwiedzającego
Krainę Lessowych Wąwozów.**

**Zachęcamy do odkrywania
malowniczej Krainy,
pełnej przygód i błogiego relaksu.**



Zamek w Janowcu

JANOWIEC

– urokliwa miejscowość, położona na lewym brzegu Wisły, była prywatnym miastem Mikołaja Firleja, lokowanym na gruntach wsi Syrokomla w 1537 r., za panowania Zygmunta I Starego. Na ceremonię nadania prawa miejskiego przybył sam monarcha i jego małżonka, królowa Bona. Po wygaśnięciu linii Firlejów sukcesja przeszła w ręce rodu Tarłów, a następnie Lubomirskich. Miasteczko, położone na przecięciu szlaku handlowego ze wschodu w kierunku Śląska i Wielkopolski, w XVI w. rozwinęło się jako znaczący ośrodek handlowy i usługowy. W pobliżu Janowca już wówczas istniała przeprawa przez Wisłę. Pomyślny rozwój miasta zahamował najazd wojsk szwedzkich w 1656 r. oraz pozbawienie przywileju miejskiego po powstaniu styczniowym. Dopełnieniem całkowitego upadku były zniszczenia dokonane przez wycofujące się wojska rosyjskie podczas I wojny światowej. Janowiec stał się prowincjonalnym ośrodkiem rzemieślniczo-rolniczym. Z dawnego założenia miejskiego pozostał czworoboczny rynek i kościół. Pamiątką dawnej świetności jest herb miejscowości wzorowany na historycznej pieczęci z XVI w.

Świadectwem potęgi rodu Firlejów, Tarłów i Lubomirskich jest **zamek obronny**, wzniesiony w latach 1508-1526, na wysokiej wiślanej skarpie. Monumentalna warownia przyrównywana była do Wawelu. Na zamku podejmowano koronowane

głowy, częstym gościem był zaprzyjaźniony z Mikołajem Firlejem, Jan Kochanowski.

Na przestrzeni lat zamek kilkakrotnie przebudowywali znakomici architekci: Santi Gucci Fiorentino (XVI w.) i Tylmana z Gameren (XVII w.). Ostatnim właścicielem twierdzy, w latach 1928 – 1975, był inż. Leon Kozłowski. Jego zasługą było zabezpieczenie murów i powstrzymanie dalszej dewastacji zamku.

Do naszych czasów przetrwały malownicze ruiny z wyodrębnioną częścią ekspozycyjną i krużgankami. W narożnej baszcie, z której Franciszka Krasieńska wypatrywała ukochanego księcia Karola, syna Augusta III Sasa, zachowały się rokokowe sztukaterie. Zapis tej miłosnej historii odnajdziemy w powieści Klementyny z Tańskich Hoffmanowej pt. Dziennik Franciszki Krasieńskiej.

Aurę tajemniczości zamkowi nadaje opowieść o Czarnej Damie, pojawiającej się na murach i krużgankach podczas pełni księżyca. Wg miejscowej legendy jest to duch Heleny Lubomirskiej, która nie mogąc poślubić ukochanego, biednego rybaka, targnęła się na własne życie.

W pobliskim parku zwiedzić można mini skansen z dworem ziemiańskim oraz zespołem folwarcznym, stodołą, spichlerzem i lamusem. Ekspozycję stanowią sprzęty i wytwory charakterystyczne dla lubelskiego Powiśla.

Muzeum Zamek w Janowcu, ul. Lubelska 20, tel/fax 81 881 52 28, www.mnkd.pl

Poniżej zamku usytuowany jest **Kościół p. w. św. Stanisława Biskupa i św. Małgorzaty**, powstały z fundacji Piotra Firleja. Zabytkiem

o szczególnej wartości jest renesansowy nagrobek Barbary i Andrzeja Firlejów, dłuta Santi Gucci Fiorentino – włoskiego architekta i rzeźbiarza. Ołtarz główny projektował Tylman z Gameren, architekt pochodzenia niderlandzkiego. Obraz św. Stanisława w ołtarzu bocznym wykonał Szymon Czechowicz, malarz okresu baroku, zaś wizerunek św. Tekli przypisywany jest autorstwu Franciszka Norblina.

Cechy charakterystyczne dla renesansu lubelskiego nadał kościołowi Jakub Balin, architekt i murator przybyły z Włoch. Świątynia charakteryzuje się prostym planem, wysmukłą i lekką bryłą oraz bogactwem detali architektonicznych, głównie dekoracji sztukatorskich.

Rynek 6, tel. 81 881 52 27.

Zwiedzanie przed i po nabożeństwach.

Z janowieckiego wzgórza Trzech Krzyży podziwiać można bieg Wisły w jej najbardziej malowniczym odcinku, zwanym **Małopolskim Przełosem Wisły**. Dolina rzeki jest korytarzem ekologicznym dla przelotu ptaków, gniazdujących w rezerwacie **Krowia Wyspa**, w obrębie Kazimierskiego Parku Krajobrazowego. Są to m. in. ostrygojady, siewczki i czajki.

Wiele geologicznych tajemnic regionu odsłania **kamieniołom w Nasiłowie**. Widać tu skały, które powstały ponad 60 milionów lat temu. Miłośnicy archeologii mogą znaleźć wiele skamieniałości, odbitych w kamieniu muszli dawnych morskich zwierząt, jeżowców i gąbek.

TRASY SPACEROWE:

Trasa zielona (5,2 km) bierze swój początek w pobliżu zamku. Wiedzie ścieżkami gruntowymi i duktami leśnymi do miejscowości Oblasy Dworskie i Oblasy Książęce.

Trasa żółta (11,3 km) rozpoczyna się przy OSP w Wojszynie, prowadzi długim odcinkiem wzdłuż lasu do Nasiłowa, i z powrotem biegnie wzdłuż Wisły.

Trasa czerwona (15,4 km) – widokowa na Wisłę i zamkowe wzgórze, rozpoczyna się przy ul. Młynarskiej, prowadzi do zalewu na rzece Plewce w Janowicach, w pobliżu rezerwatu „Krowia Wyspa”.

Quest „Janowiec – QuestOwiec” to nowa gra terenowa promująca zabytki i historię Janowca, prowadzona przez postać „Owcy Janki”. Wyprawa odkrywców łączy zwiedzanie z rozwiązywaniem zagadek, stanowiąc formę turystycznych podchodów.

Do Janowca i Nasiłowa od strony Kazimierza Dolnego kursują promy pasażerskie zabierające samochody osobowe:

Prom Linowy Janowiec,

Janowiec-Kazimierz Dolny, tel. 694 803 430

IMPREZY:

Festiwal Filmowy „Dwa Brzegi”, Święto Wina Małopolskiego Przełomu Wisły, Dni Janowca, Dożynki, Jazzowiec Festiwal, Interpretacje im. Jakuba Wałaska.



Winnica Widok

na kamienistej glebie rośnie ponad 5 tys. krzewów winorośli. Właściciele oferują zwiedzanie winnicy i winiarni oraz degustację produkowanych win.

Wojszyn 5a, tel. 797 117 345,

e-mail: info@winnicawidok.pl



Zalew w Janowicach

to 14-hektarowy zbiornik na rzece Plewce z rozwiniętą infrastrukturą turystyczno-rekreacyjną. Dysponuje piaszczystą, strzeżoną plażą i wypożyczalnią sprzętu pływającego.

Janowice 77, tel. 602 636 009



JÓZEFÓW nad WISŁĄ

– miasto założone przez kasztelana krakowskiego Andrzeja Potockiego w 1688 r., za panowania króla Jana III Sobieskiego. Położenie miasta na styku krzyżujących się szlaków handlowych, przy drodze z Mazowsza do Grodów Czerwieńskich i Rusi, spowodowało że stało się centrum handlowym i siedzibą komory celnej. Mieszkańcy trudnili się rolnictwem, handlem, rybołówstwem i flisactwem. Mieszczanie józefowscy otrzymali prawo wyrobu wódki i piwa. Pomyślny rozwój miasta przerwały represje po powstaniu styczniowym. Status miasta został przywrócony w 2018 r.

Symbolem gminy, uznawanej za europejską kolebkę sadownictwa, stało się jabłko. Rozwojowi sadownictwa sprzyja łagodny mikroklimat, żyzne lessowe gleby i długi okres wegetacji. Tradycje sadownicze „Krainy Sądów” są głównym atutem lokalnej tożsamości, podstawą promocji lokalnych produktów takich jak cydr. Położenie miasta w dolinie Wisły, cisza i bliskość natury sprzyjają turystyce wypoczynkowej i rowerowej.



Pałac Potockich

Siedzibą rodową Potockich był **pałac**, wzniesiony w stylu klasycystycznym w II połowie XVIII w. W czasie działań I wojny światowej został doszczętnie zniszczony. Odbudowę pałacu w okresie międzywojennym prowadził architekt **Jan Witkiewicz-Koszczyk**. Zniszczenia II wojny światowej spowodowały, że pałac zatracił ślady dawnej świetności. Obecnie jest siedzibą Urzędu Miasta. **ul. Opolska 33**

Późnobarokowy kompleks sakralny, **Kościół p.w. Bożego Ciała i klasztor bernardynów**, powstał z fundacji Józefa Potockiego w latach 1730-43. Świątynia zbudowana na planie prostokąta, z dwiema kwadratowymi, obniżonymi wieżami po bokach, zachowała oryginalny osiemnastowieczny charakter.

ul. Powstańców 10, tel. 81 828 50 22

W pobliskiej miejscowości **Rybitwy** znajduje się **Kościół p.w. Wszystkich Świętych**, wzniesiony po 1613 r. z fundacji Katarzyny z Biereckich Ossolińskiej, w stylu renesansu lubelskiego. Kościoły tego typu – bezwieżowe z dekoracyjnymi trójkątnymi szczytami, charakteryzują się bogactwem detali architektonicznych, głównie dekoracji sztukatorskich wewnątrz świątyni.

Rybitwy 48, tel. 81 828 50 86

W małej wiosce **Basonia** mieszkają szkutnicy, jedyni na Lubelszczyźnie i prawdopodobnie w kraju, specjalizujący się w budowie kryp, puchówek i tratw. Znani są z kultywowania powszechnych w tym regionie tradycji szkutniczych.

Malownicze widoki przebiegu Wisły można obserwować z tarasu widokowego przy **Kamieniołomie w Kaliszanach**, na lewym brzegu rzeki. Położone w pobliżu **Wyspy Kaliszańskie** stanowią cenny ornitologicznie obszar, objęty programem Natura 2000 – **Dolina Środkowej Wisły**.



Kościół pw. Bożego Ciała

Są siedliskiem lęgowym rzadkich gatunków ptaków takich jak: czaple, brodźce i kszycy, siewki i rybitwy, (stąd nazwa pobliskiej miejscowości – Rybitwy). Na Wyspach Kaliszańskich prowadzone są obserwacje ornitologiczne i geologiczne. W miejscach, gdzie droga opada ku dolinie Wisły, w pobliżu Nieszawy i Chruślina, znajdują się naturalne lessowe wąwozy.

Ścieżka przyrodnicza Złota Góra (4 km), zaczyna się i kończy przy Szkole Podstawowej w Chruślinie. Prowadzi z boczem doliny rzeki Podlipie, porożcinanej siecią wąwozów lessowych, porośniętej lasem i sadami owocowymi. Odnoga ścieżki prowadzi do polany, gdzie znajduje się pomnik powstańców styczniowych, poległych w bitwie pod Chruśliną 30 maja i 4 sierpnia 1863 r.

WYDARZENIA:

Maj – Święto Kwitnących Sadów.



Kamieniołomy w Kaliszanach



KOŃSKOWOLA

– miasto lokowane na prawie magdeburskim w 1532 r. za czasów panowania króla Zygmunta I Starego, w przeszłości należało do książęcych rodów Tęczyńskich, Sieniawskich i Czartoryskich. Położone przy szlaku handlowym wkrótce stało się ważnym ośrodkiem, znanym z targów i jarmarków. Na ożywienie gospodarki miasta znacznie wpłynęło sprowadzenie rzemieślników z Saksonii, którzy zajmowali się produkcją sukna i płócien. Dzięki nim Końskowola zyskała renomę ważnego w regionie ośrodka włókienniczego. Pomyślny rozwój miasta przerwała utrata prawa miejskiego po powstaniu styczniowym. Przywilej ten został przywrócony 1 stycznia 2025 r.

Końskowola jest wiodącym w regionie zagłębiem szkółkarstwa – „Krajiną Róż”. Tradycję uprawy tych królewskich kwiatów zapoczątkowała księżna Izabela Czartoryska, która ponad dwieście lat temu, w pobliskiej miejscowości Pożóg, założyła pierwszy, wzorcowy ogród różany.

Cennym zabytkiem historycznym jest **Kościół p.w. Znalezienia Krzyża Świętego**, ufundowany w XVI w. przez Andrzeja Tęczyńskiego. Wnętrze świątyni kryje renesansowy sarkofag Zofii z Opalińskich Lubomirskiej, autorstwa Tylmana z Gameren.

W podziemiach kościoła obejrzeć można jedyną w Polsce rzeźbę *Vanitas*, przypisywaną autorstwu Tylmana z Gameren, symbolizująca krótkotrwałość życia i nieuchronność śmierci. Przedstawia szkielet leżącej postaci z jedną ręką umieszczoną na klepsydrze, drugą na księdze życia.

Proboszczem parafii w Końskowoli był ks. Grzegorz Piramowicz, członek KEN, a jego następcą ks. Franciszek Zabłocki, autor komedii *Fircyk w zalotach*, *Doktor lubelski*, *Zabobonnik*. Pamięci proboszczów poświęcona jest pamiątkowa tablica z napisem: *Uczynom G. Piramowiczowi i Fr. Zabłockiemu Proboszczom tutejszym*.

Obok kościoła znajduje się monument nagrobny **Franciszka Dionizego Książczyna**, nadwornego poety Czartoryskich, z inskrypcją: *Miłość ojczyzny i cnoty w sercach swoich braci zapalał*.

ul. Kurowska 2, tel. 81 889 20 00

W sercu miasta ponownie ożył symbol miejskiej władzy, czyli historyczny **Ratusz Miejski**. Pierwotnie zbudowany w 1775 r. w stylu klasycystycznym z fundacji księcia Aleksandra Augusta Czartoryskiego, w przeszłości pełnił wiele funkcji publicznych. Podczas gruntownej rewaloryzacji w 2020 r. w jednej z sal na ścianach i sklepieniu, odkryto cenne polichromie z XVIII w.

W piwnicach Ratusza znajduje się ekspozycja historyczna oraz galeria, miejsce wystaw okolicznościowych.

Przy uczęszczanej drodze do Puław, po lewej stronie, znajduje się niewielka budowla, posiadająca cechy obronne. Jest to dawny **Dwór Tęczyńskich**, z drugiej połowy XVI w. Sąsiedztwo **Kościola p.w. św. Anny Samotrzeciej**, zbudowanego w stylu renesansu lubelskiego przed 1613 r., pozwala sądzić, że oba obiekty w przeszłości tworzyły jedną strukturę. Wnętrze kościoła zdobi ołtarz renesansowo-manierystyczny autorstwa lubelskiego malarza Stanisława Szczerbica.

Stojąca przy ulicy kapliczka słupowa została wzniesiona w 1892 r. na pamiątkę ustąpienia zarazy. **ul. Lubelska 120, ul. Lubelska 97**

W XVIII w. Końskowola była ważnym ogniwem ekonomicznym i ośrodkiem administracyjnym dóbr



Dwór Tęczyńskich

puławskich. Pozostałością dawnego zaplecza gospodarczego Czartoryskich są zabudowania folwarczne i spichlerz. Obecnie mieszczą się w nich sklepy oraz **Lubelski Ośrodek Doradztwa Rolniczego. ul. Pożowska**



Kościół p.w. św. Anny Samotrzeciej

Manufaktura Różana

oferuje tradycyjne przetwory z płatków i owoców dzikiej róży oraz pigwowca. Soki, syropy i konfitury powstają z ręcznie zebranych płatków i owoców pochodzących z własnej plantacji. Podstawę produkcji stanowią stare, rodzinne przepisy znane od wieków w gminie Końskowola.

Stara Wieś ul. Różana 15, tel. 609 481 420, e-mail: manufakturarozana@wp.pl



La'Lawenda

to plantacja lawendy udostępniana dla zwiedzających w okresie od kwitnienia do sierpnia. Jest idealnym miejscem dla turystów i fotografów spragnionych pięknych ujęć. Na miejscu można kupić produkty pachnące lawendą oraz jej sadzonki. Organizowane są także warsztaty, animacje dla dzieci i wieczorki z muzyką na żywo.

**Nowy Pożóg 62A, tel. 603 626 090,
e-mail: lalawenda2@gmail.com**



Winnica Las Stocki

Winnica powstała w 2008 r. na powierzchni 1,2 ha lessowych gleb. Pielęgnacja winorośli odbywa się mechanicznie, bez użycia środków chemicznych. Wytworem winnicy są wina gronowe białe i czerwone. Gwarancją ich jakości jest pasja do wina dwojga winiarzy – Beaty i Mariusza Grabka.

**Las Stocki 80, tel. 602 155 196,
e-mail: winnica@lasstocki.pl,
www.lasstocki.pl**



NAJPIĘKNIEJSZE WĄWOZY W OKOLICY:

Wąwóz Liszcze w Skowieszynie – głęboki, porośnięty groszkiem wiosennym i skrzypem, z odnogami prowadzącymi do miejscowości Parchatka i Pożóg.

Starowiejskie Doły w Skowieszynie z imponującymi połaciami kwitnącej wiosną czeremchy.

Na terenie gminy Końskowola znajduje się **Obszar Chronionego Krajobrazu Kozi Bór**. Powołany został dla zabezpieczenia rozległych kompleksów leśnych i łąkowych, bogatych w gatunki rzadkich i chronionych roślin oraz pinctwa wodnego.

IMPREZY:

Święto Róż, Dni Otwarte LODR

TRASY TURYSTYCZNE:

Szlak Różany prowadzi wzdłuż plantacji róż. Liczy 21 km, zaczyna się i kończy w Końskowoli. Wiedzie przez Pożóg, Klementowice, Las Stocki, Zbędownice i Skowieszyn. Szczególnych wrażeń dostarczy spacer w okresie kwitnienia róż.

Trasa zielona (6,8 km) rozpoczyna się u zbiegu ulic Lubelskiej i Różanej, w okolicy kościoła p.w. Znalezienia Krzyża Św. i wiedzie obok dawnego ratusza miejskiego, ulicą Pożowską przy Lubelskim Ośrodku Doradztwa Rolniczego. Dalej prowadzi bulwarem spacerowym nad stawami w miejscowości Stara Wieś.

Trasa żółta (ok. 9 km) rozpoczyna się za torami kolejowymi, prowadzi szerokimi drogami pośród pól różanych, poprzez jary i wąwozy wzdłuż lasu, przez miejscowości Skowieszyn, Stary Pożóg oraz Las Stocki.

Trasa czerwona (14 km) prowadzi przez różane pola w kierunku Skowieszyna, Starego Pożogu i Lasu Stockiego, obok miejsca jednej z największych bitew podziemia antykomunistycznego 24 maja 1945 r., dowodzonej przez majora Mariana Bernaciaka ps. „Orlik”.



Stare Łazienki

NAŁĘCZÓW

– miasteczko położone w zachodniej części Wyżyny Lubelskiej na Płaskowyżu Nałęczowskim, w dolinie rzeki Bystrej i Bochoćniczanki, jest jedynym w tej części kraju uzdrowiskiem. Historia jego powstania sięga XVIII w. i wiąże się z działalnością rodu Małachowskich, herbu Nałęcz. Na przełomie XIX/XX w., dzięki koncepcji utworzenia miasta-ogrodu, kurort stał się kameralnym miejscem sprzyjającym leczeniu, wypoczynkowi i kontaktowi z naturą. Wzdłuż głównych ulic, wokół **Parku Zdrojowego** powstawały, otoczone ogrodami i zielenią, wille i pensjonaty w stylu szwajcarskim. Wkrótce uzdrowisko stało się ulubionym miejscem wypoczynku elit intelektualnych i artystycznych, którzy tu zamieszkali, pracowali lub opisywali jego walory, m.in. Bolesław Prus, Stefan Żeromski, Ewa Szelburg-Zarembina.

Nałęczów jest uzdrowiskiem klimatycznym. Głównym atutem jest unikalny mikroklimat, powodujący samoistną regulację ciśnienia tętniczego. Czyste, lekko wilgotne powietrze o niskiej zawartości pyłów i alergenów, nasycone olejkami eterycznymi, powoduje znaczące złagodzenie zmęczenia. Działa uspokajająco i wspomaga rehabilitację po chorobach serca, nadciśnieniu i nerwicach. Spacer pośród pomnikowych drzew Parku Zdrojowego jest najlepszą formą terapii kardiologicznej.

Reprezentacyjnymi obiektami w Parku Zdrojowym są: **Pałac Małachowskich**, zbudowany pod



Ławeczka Bolesława Prusa

koniec XVIII w. wg proj. Ferdynanda Naxa oraz **Stare Łazienki** oddane do użytku w 1821 r. Obiekty takie jak: **Sanatorium Książę Józef**, **Domek grecki**, **Willa angielska** powstały po reaktywacji działalności uzdrowiskowej w końcu XIX w.

Ważnym elementem uzdrowiskowego krajobrazu miasta jest **Kościół pw. św. Jana Chrzciciela** z XIV w. rodowodem. Obecny wystrój świątyni pochodzi z czasów Małachowskich. Przy bocznym ołtarzu znajduje się nagrobne epitafium Marianny z Potockich, żony Stanisława Małachowskiego.

ul. Bochoćnica 3

Na cmentarzu parafialnym spoczywają Sybiracy – założyciele i administratorzy uzdrowiska, pisarka Ewa Szelburg-Zarembina, Oktawia Żeromska, Michał Elwiro Andriolli i wielu innych osobistości.

Obiektem sakralnym, zbudowanym w stylu zakopiańskim, jest **Kościół pw. św. Karola Boromeusza**, ufundowany w 1917 r. przez Ludwikę Benni, żonę zasłużonego lekarza dra Karola Benniego, wg proj. Stanisława Grochowicza.

ul. Armatnia Góra 18

WARTO ODWIEDZIĆ:

Muzeum Stefana Żeromskiego – mieści się w Chacie pisarza, pracowni zbudowanej z honorarium za „Popioły” w 1905 r. wg proj. Jana Witkiewicza-Koszczyca. Architekt jest autorem **Mauzoleum Adama Żeromskiego**, usytuowanego w głębi ogrodu. **MSZ, Oddział Muzeum Narodowego w Lublinie, ul. S. Żeromskiego 8, tel. 81 501 47 80**



Chata - pracownia S. Żeromskiego

Muzeum Bolesława Prusa – jego siedzibą jest **Ochronka im. Adama Żeromskiego**, ufundowana przez S. Żeromskiego w 1907 r. wg proj. Jana Witkiewicza-Koszczyca.

MBP, Oddział Muzeum Narodowego w Lublinie, ul. S. A. Poniatowskiego 39, tel. 81 501 45 52



Chmiele Nałęczowskie

piwo tworzone rzemieślniczo przy użyciu tradycyjnych metod i receptur. Do jego produkcji wykorzystywane są wysokiej jakości naturalne składniki. W ofercie znajdują się piwa: lawendowe, jasne goryczkowe, klasztorne mocne, pszeniczne, IPA goryczkowe.

Przybysławice 5b, tel. 600 088 384, e-mail: chmiele.naleczowskie@gmail.com



Aerostat – loty balonem

to firma, której głównym celem jest promocja sportu balonowego. Właściciel z zaangażowaniem i pasją organizuje również zawody, takie jak np. Międzynarodowe Zawody Balonowe, które odbywają się co roku w Nałęczowie. W ofercie firmy znajdują się także loty widokowe.

Rezerwacje tel. 577 535 144, aerostatag@gmail.com



Kompleks Wodny Atrium

położony jest w centrum Parku Zdrowego, dysponuje basenem Aquatonic, dyszami masującymi, basenem białej glinki, jacuzzi oraz sauną suchą i mokrą.

ul. Grabowa 1, tel. 81 501 44 56, www.uzdrowisko-naleczow.pl



Retro Meleks

umożliwia turystom dotarcie do ciekawych zakątków Nałęczowa i okolic. Jest to atrakcyjna forma zwiedzania, szczególnie dla osób mających problemy mobilne. Przystanek znajduje się w zatoczce przy

ul. F. Chopina 1, tel. 721 948 772, e-mail: retromeleks@gmail.com

Nałęczowski Zwierzyniec

oferuje zwiedzającym bezpośrednie spotkanie ze zwierzętami gospodarskimi i domowymi, poznanie wiejskiego życia wszystkimi zmysłami w myśl ideologii slow life. W ofercie m.in. lekcje tematyczne i warsztaty rękodzieła.

ul. Kamieniak 23B, tel. 665 363 262



Aura Medical SPA

Proponuje bogatą ofertę zabiegów rehabilitacyjnych oraz SPA & Wellness. W obiekcie czekają na Państwa strefy rekreacji z basenem, jacuzzi i saunami.

ul. Wiercińskiego 62, tel. 81 475 44 84,

e-mail: repcja@auramedicalspa.pl



Sanatorium Uzdrowskowe Rolnik

Wszystkie usługi i świadczenia (zakwaterowanie, wyżywienie, zabiegi, opieka medyczna, gabinet kosmetyczny, studio fryzur) mieszczą się w jednym budynku. Skutecznie od ponad 30 lat leczy się tu pacjentów z chorobami serca i układu krążenia oraz ze schorzeniami narządu ruchu.

ul. Górskiego 14, tel. 81 501 47 51,

www.sanatoriumrolnik.pl



NAJPIĘKNIEJSZE WĄWOZY W OKOLICY:

Wąwóz Głowackiego w Nałęczowie, porośły starodrzewiem, runem leśnym i kwiatami. Posiada liczne odnogi. Ścieżka spacerowa jest zabezpieczona drewnianą barierą ochronną.

Wąwóz Łukoszyński (tzw. Papieski) na Charzu A, oddalony od centrum Nałęczowa w kierunku Wąwolnicy, rozległy i dwupoziomowy. Zachwylił prof. Karola Wojtyłę (papieża Jana Pawła II), który przemierzał go 18 maja 1976 r.

TRASY SPACEROWE:

Trasa zielona (4,7 km) wiedzie z Parku Zdrojowego do poprzeczanego wąwozami Lasu Zakładowego, stamtąd ulicami Harcerską i Powstańców 1863 r. prowadzi do miasta.

Trasa żółta (11 km) Aleją Lipową, wytyczoną za czasów Małachowskich, od pałacu do kościoła parafialnego obok zabytkowych willi i pałacików,

wyprowadza na pola i łąki. Na trasie znajdują się wąwozy i tereny zalesione.

Trasa czerwona (14 km) prowadzi drogą asfaltową przez Nałęczów wzdłuż lasu, drogami polnymi i wąwozami przez pobliskie miejscowości: Cynków, Czesławice, Piotrowice. Mapa szlaku znajduje się na stronie www.kraina.org.pl.

Nałęczowski Szlak Literacki łączy trzydzieści obiektów związanych z pobytem pisarzy, przebywających w uzdrowisku. Pliki znajdują się na stronie www.kraina.org.pl.

Trasa rowerowa Jastrzębi Szlak, o długości 20 km, dostępna na urządzeniach mobilnych, prowadzi z Nałęczowa przez Chruszczów do Wąwolnicy, z powrotem pętlą przez Stary i Nowy Gaj wraca do Nałęczowa.

IMPREZY: **Majówka z Panem Prusem, Międzynarodowe Zawody Balonowe, Festiwal Otwartych Ogrodów, Festiwal Orkiestr Dętych.**



PONIATOWA

– miasteczko w powiecie opolskim, zatopione w zieleni sosnowo-dębowych i bukowych lasów, jest ostoją ciszy i spokoju. Położone w Kotlinie Chodelskiej, w dolinie kaskadowo połączonych „10 Stawów”, częściowo znajduje się w obrębie Chodelskiego Obszaru Chronionego Krajobrazu. Unikatowy mikroklimat pomocny jest w leczeniu chorób układu oddechowego w Sanatorium Gruźlicy i Chorób Płuc. Malownicza „Dolina 10 Stawów” oraz rozległe połacie leśne tworzą wspaniałe miejsce relaksu, raj dla ptaków, a także miłośników kąpieli i wędkarstwa. Sukcesywnie rozbudowywane szlaki rowerowe, ścieżki edukacyjno-przyrodnicze i kulturowe sprzyjają rozwojowi turystyki aktywnej. Dodatkową atrakcją turystyczną jest **Nadwiślańska Kolej Wąskotorowa**, zbudowana pod koniec XIX w. jako kolej dostawcza buraka cukrowego, w sezonie wożąca turystów na trasie Poniatowa-Karczmiska.

Ambasadorem Poniatowej jest działający od 1975 r., zespół dziecięcy muzyki dawnej **Scholares Minores pro Musica Antiqua** oraz chór **Szczygiełki**.

Niekwestionowaną perłą wśród zabytków sakralnych gminy jest **Kościół pw. Najświętszego Serca Pana Jezusa**. Zbudowany na placu ofiarowanym przez Henryka Gerlicza, spolonizowanego przemysłowca lubelskiego pochodzenia niemieckie-



Kaplica pw. NMP Królowej Świata

go, jako wotum za odzyskanie niepodległości i zwycięską w wojnę z bolszewikami w 1920 r. Trójnawowa świątynia z sosnowych bali posiada wewnątrz boczne galerie, zdobione artystyczną snycerką. Do parafii należy także kaplica pw. NMP Królowej Świata w Kowali, której powstanie datuje się na II poł. XVII – 1 ćw. XVIII w. Była to pierwotnie kaplica dworska, prywatna. Po II wojnie światowej, opuszczony zabytek mieszkańcy Kowali wyremontowali w 1952 roku i zaadaptowali na kaplicę, która funkcjonuje do dziś.

Kraczewice Prywatne 76, Tel. 81 820 40 01



Kościół pw. Najświętszego Serca Pana Jezusa

Ośrodek Sportu i Rekreacji

zarządza krytą pływalnią, sauną i siłownią, kortem tenisowym, tężniami, placami zabaw, dwoma kąpieliskami orlików, stadionem miejskim z pełnowymiarowym boiskiem ze sztuczną nawierzchnią, skateparkiem, terenem rekreacyjnym z kąpieliskiem, oraz organizuje imprezy, obozy i półkolonie sportowo-rekreacyjne.

**ul. Kraczewicka 31, tel. 81 820 42 90,
e-mail: sekretariat@osir.poniatowa.pl,
www.osir.poniatowa.pl**



Warsztaty Piekarnicze

dzięki realizacji projektu „Od ziarenka do bochenka” przybliżają tradycyjne metody produkcji pieczywa. W trakcie trwania warsztatów uczestnicy własnoręcznie wykonują zaprojektowane wcześniej wypieki, zwiedzają piekarnię oraz poznają historię rzemiosła.

**Kraczewice Prywatne 26, tel. 81 820 42 82,
e-mail: piekarnia.tzubrzycki@onet.pl**

TRASY:

Czarny szlak rowerowy „Nitką kolejki wąskotorowej” (48 km). Rozpoczyna się przy ul. Kolejowej w Opolu Lubelskim. Prowadzi wzdłuż torów zabytkowej kolejki wąskotorowej. Wiedzie przez Poniatową, Kolonię Karczmyska i Zaborze do Kębła.

Szlak pomników pamięci narodowej – to ścieżka edukacyjna utrwalająca pamięć miejsc i wydarzeń z czasu powstań narodowych, I i II wojny światowej oraz zagłady Żydów w akcji Erntefest (Dożynki), przeprowadzonej w dniach 3/4 listopada 1943 r.

Szlak nordic-walking (5 km) rozpoczyna się przy Centrum Kultury, Promocji i Turystyki, biegnie wzdłuż akwenów „Doliny 10 Stawów”. Prowadzi dalej drogą leśną, okrąża staw, przez groblę doprowadza schodkami do dębowej ścieżki spacerowej i z powrotem prowadzi do miasta.

IMPREZY:

**Poniatowianki – dwudniowe Dni Miasta,
Dożynki Gminne**

Pracownia Kafelcoffee

W pracowni za pomocą tradycyjnych metod, tworzone są artystyczne naczynia ceramiczne. Wszystkie produkty są wytwarzane i malowane ręcznie z naturalnej gliny szamotowej, według autorskiego projektu, a następnie wypalane w wysokiej temperaturze. W obiekcie organizowane są także warsztaty ceramiczne.

**Trzebieszka 7, tel. 502 293 447,
e-mail: sklep@kafelcoffee.pl,
www.kafelcoffee.pl**





Pałac Marynki

PUŁAWY

– miasto położone w malowniczej części Małopolskiego Przełomu Wisły, na pograniczu piaszczystej, zalesionej, urozmaiconej licznymi wydłami Niziny Mazowieckiej i lessowej Wyżyny Lubelskiej. W przeszłości niewielka osada handlowo-rybacka, od drugiej połowy XVII w. stała się własnością książęcych rodów Lubomirskich, Sieniawskich i Czartoryskich. Ówczesne Puławy zyskały miano „Polskich Aten”. Zasługą książąt Czartoryskich było stworzenie w Puławach ośrodka kulturalno-politycznego. Z mecenatu księstwa Czartoryskich korzystali pisarze, poeci, artyści i malarze doby Oświecenia. Przebywali tu i tworzyli J. U. Niemcewicz, F. Karpiński, F.D. Książnin, P. Norblin, T. Kościuszko i wielu innych.

Puławy, miasto powiatowe, jest ważnym ośrodkiem naukowym i przemysłowym, siedzibą instytutów naukowo-badawczych oraz wiodącego zakładu Grupa Azoty Zakłady Azotowe Puławy S.A. Miasto odgrywa istotną rolę w sieci transportowej, jest ważnym węzłem kolejowym i drogowym. Posiada dwie przeprawy mostowe, port rzeczny, przystań dla jachtów i motorówek. Puławy urzekają atmosferą kulturowego bogactwa, komfortem życia i przyjazną przestrzenią miejską.

Perłąk historyczną jest **Zespół Rezydencyjny Książąt Czartoryskich**. Obecny kształt pałacu



Pałac Czartoryskich

w stylu klasycystycznym zawdzięczamy ostatniej przebudowie w l. 1788-1801 wg proj. Chrystiana Piotra Aignera. Parter i pałacowe kondygnacje zajmuje **Muzeum Czartoryskich**.

Pałac otacza romantyczny park z licznymi rzeźbami i budowlami ogrodowymi. W **Świątyni Sybilli**, wzniesionej na wzór antycznej świątyni Westy w Tivoli pod Rzymem, księżna Izabela utworzyła w 1801 r. pierwsze w Polsce muzeum narodowe. Zgromadziła trofea zdobyte podczas zwycięskich bitew, pamiątki po władcach i bohaterach. **Domek gotycki** przeznaczyla na zbiory zagraniczne. Ozdobą kolekcji były obrazy: „Dama z gronostajem” Leonarda da Vinci, „Pejzaż z miłosiernym Samarytaninem” Rembrandta van Rijn oraz „Portret młodzieńca” Rafaela Santi. Inne obiekty w parku to: **Domek Grecki**, **Brama Rzymska**, **sarkofag Augusta i Zofii z Sieniawskich Czartoryskich**,

rzeźba Tankreda i Kloryndy oraz **Pałac Marynki. Domek Aleksandryjski (zwany Żółty)** pełnił funkcję pawilonu gościnnego. Obecnie mieści się w nim dział muzeum – **Pracownia Dokumentacji Dziejów Miasta**.

Na górze poza parkiem usytuowany jest **Kościół p.w. Wniebowzięcia Najświętszej Maryi Panny**, zbudowany na wzór rzymskiego Panteonu, z fundacji księcia Adama Kazimierza Czartoryskiego w latach 1800-14. wg proj. Chrystiana Piotra Aignera.
ul. C.P. Aignera 1, tel. 81 887 45 33

Satelicką dzielnicą Puław są Włostowice, niegdyś samodzielna osada, silnie związana z pałacem Czartoryskich. Godnym uwagi jest **Kościół p.w. św. Józefa Oblubieńca NMP**, ufundowany przez

Elżbietę z Lubomirskich Sieniawską w latach 1725-28. Obrazy Świętej Rodziny w ołtarzu głównym oraz wizerunki w nawach bocznych malował Kazimierz Woyniakowski, uczeń Marcella Bacciarellego. Do obrazów św. Barbary i św. Teresy z Avili pozowały księżniczki Maria i Zofia Czartoryskie.

ul. Włostowicka 61, tel. 81 888 47 27

W pobliżu Puław na terenie zalewowym znajduje się rezerwat przyrody **Łęg na Kępie**, chroniący unikatowy fragment nadwiślańskiego lasu łągowego, głównie wiązowego. Charakteryzuje się bogactwem siedlisk ptaków wodno-błotnych oraz licznych gatunków drzew rzadko występujących w Polsce takich jak: dąb błotny, topola włoska i kanadyjska, sosna wejmutka.



Muzeum Czartoryskich

W najpiękniejszych wnętrzach pałacu książąt Czartoryskich prezentowane są eksponaty gromadzone od końca XVIII w po drugą połowę wieku XIX. Wystawa prezentuje najważniejsze aspekty dziedzictwa kulturowego i zasługi rodu Czartoryskich.

ul. Czartoryskich 8, tel. 503 902 480,

e-mail: rezerwacje@muzeumczartoryskich.pulawy.pl,

www.muzeumczartoryskich.pulawy.pl

Las Przygodas

proponuje ciekawe zajęcia dla dzieci zainteresowanych aktywnym spędzaniem czasu na świeżym powietrzu. Poprzez zabawę pod okiem edukatorów leśnych, dzieci przyswajają wiedzę z dziedziny przyrody, biologii, geografii i ekologii.

Włostowice, tel. 504 694 941,

e-mail: lasprzygodas@gmail.com



Muzeum Badań Polarnych

Wśród eksponatów znajdują się m.in. rzeźby z kości morsa, strój Inuity, model kajaka, skamieniałości, kolekcje muszli z Syberii. Zwiedzający mogą zobaczyć też skuter śnieżny i sanie z polskich stacji polarnych. Muzeum organizuje również zajęcia edukacyjne o polarnych, przyrodniczych i podróżnych tematach.

ul. 4 Pułku Piechoty Wojska Polskiego 18,

tel. 81 859 59 13,

e-mail: sekretariat@mbppulawy.pl,

www.mbppulawy.pl



Pradolina Wieprza

GMINA PUŁAWY

– położona po obu stronach Wisły, jest obszarem o wysokich walorach krajobrazowych, bardzo atrakcyjnym pod względem turystycznym i rekreacyjnym. Posiada duże kompleksy leśne, naturalne jeziora Nur, Borowiec, Matygi. Zarówno amatorzy wędrówek, jak i rowerzyści, znajdują tu ciekawe trasy zapewniające kontakt z przyrodą. Obejmujący śródlądnie **jezioro Piskory**, wraz z rezerwatem o tej samej nazwie, jest ostoją ptactwa wodno-błotnego, punktem obserwacji ornitologicznych. Gniazdują tu rzadko spotykane bąki, cyraneczki i gądoły.

Gmina zwana jest „Krajiną Truskawki”. Tradycja uprawy tego smacznego owocu sięga czasów sprzed I wojny. To idealne miejsce na słodką przygodę. Ze względu na swój kolor i kształt serca, truskawka jest symbolem miłości.

W północnej i północno-zachodniej gminy Puławy znajduje się Obszar Chronionego Krajobrazu **Pradolina Wieprza**, część obszaru Natura 2000. Rzeka Wieprz meandrując w terenie o dużej różnorodności biologicznej, wśród lasów, łąk i mokradeł, tworzy malownicze zakola i starorzecza. Trwają prace nad przekształceniem Obszaru Chronionego na Park Krajobrazowy Pradolina Wieprza.

Jedną z najstarszych osad, usytuowaną przy Wiśle jest **Gołęb**. Wieś słynna z wielu wydarzeń politycznych: bitwy stoczonej w 1656 r. przez Stefana

Czarnieckiego z wojskami szwedzkimi, konfederacji zwanej „gołębską” w 1672 r., zawiązanej przy królu Michał Korybutie Wiśniowieckim. W 1716 r. w tych okolicach zebrały się pułki Augusta II, a w 1791 r. w Gołębju i Bonowie odbyły się manewry wojsk narodowych po I rozbiórce Polski.

Cennym zabytkiem jest **Kościół p.w. św. Floriana i św. Katarzyny** ufundowany w XVII w. w stylu renesansu północnego przez Jerzego Ossolińskiego, wybitnego dyplomaty i polityka. Stanowi przykład wyjątkowego połączenia motywów jest nurtu włoskiego i niderlandzkiego. W pobliżu kościoła znajduje się unikatowy **Domek Loretański**, zbudowany na wzór **Domu Świętej Rodziny z Nazaretu** – Santa Casa w Loreto. Dwukondygnacyjny, zbudowany



Kościół p.w. św. Floriana i św. Katarzyny w Gołębju



Dom Loretański w Gołębiu

na planie prostokąta, w stylu architektury manierystycznej z elementami form barokowych.

Na lewym brzegu Wisły, w **Górze Puławskiej**, nieopodal miejsca, gdzie jak mówi tradycja, zatrzymał się i odprawił mszę św. Wojciech w drodze na Pomorze (ok. 995 r.), usytuowany jest **Kościół p.w. św. Wojciecha**. Świątynię w stylu barokowym ufundował książę August Czartoryski w 1768 r. W kościele tym była chrzczo- na pisarka Ewa Szelburg-Zarembina.

W pobliskich **Bronowicach**, nad rzeką Klikawką, znajduje się **Zespół Dworsko-Parkowy**. Z dawnego założenia dworskiego pozostała jedynie brama wjazdowa wiodąca do parku. W miejscu siedziby właścicieli wybudowano boiska sportowe oraz place zabaw dla dzieci, dzięki czemu park stał się terenem spacerowo-rekreacyjnym, idealnym do rodzinnego wypoczynku.

NAJPIĘKNIEJSZE WĄWOZY W OKOLICY:

Olszowy Dół w Parchatce, (Puławy) znajduje się za stokiem narciarskim „Parchatka”. Wąwóz w formie parowu o suchym dnie, posiada urwiste zbocza ze zwisającymi, oryginalnie skrzyżnymi korzeniami drzew.

Wąwóz Adamówka (gm. Puławy) – wąwóz biegnie od ul. Adamówka w Górze Puławskiej ku dolinie Wisły. W tym miejscu zostały odkryte liczne pozostałości po łowcach mamutów włochatych sprzed ok 30 tys. lat.

TRASY SPACEROWE:

Trasa zielona (5,3 km) rozpoczyna się w pobliżu drewnianego dworca kolejowego z 1878 r. w miejscowości Gołąb. Prowadzi drogami leśnymi, polnymi, a także asfaltem. W okolicy znajduje się jezioro Nury, gdzie można spotkać remiza, budującego wiskzące gniazda.

Trasa czerwona (13,2 km) biegnie od przejazdu kolejowego w Gołębiu przez bór sosnowy, łąki bonowskie, obok nieistniejącej wsi Bonów (wysiedlonej w latach 1936-1937), do faunistycznego i wodnego rezerwatu Czapliniec, dawnego siedliska czapli siwej.

Trasa żółta (10,2 km) rozpoczyna się w centrum Góry Puławskiej i prowadzi nieopodal kościoła parafialnego pw. św. Wojciecha, w którym była chrzczo- na pisarka Ewa Szelburg-Zarembina. Jest to trasa po części miejska, w dużej części prowadzi duktami leśnymi i ścieżkami polnymi.

IMPREZY: Święto Truskawki – Truskawkobranie w Gminie Puławy



Kościół p.w. św. Wojciecha w Górze Puławskiej



Sanktuarium Matki Bożej Kębelskiej w Wąwolnicy

WĄWOLNICA

– położona nad rzeką Bystrą, w otulinie Kazimierskiego Parku Krajobrazowego, jest jedną z najstarszych osad na Lubelszczyźnie. Potwierdza to dokument z 1027 r. przechowywany w klasztorze na Świętym Krzyżu. Benedyktyni sprawowali patronat nad parafią do 1819 r. Za panowania Kazimierza Wielkiego wzniesiono zamek, mury obronne i kościół. Osada uzyskała status miasta królewskiego z przywilejem targowym. Dzięki położeniu przy ważnym trakcie łączącym Kraków z Lublinem, w okresie jagiellońskim stała się siedzibą starostwa niegrodowego. Kres świetności nastąpił po powstaniu styczniowym i utracie prawa miejskiego. Dawny przywilej został przywrócony 1 stycznia 2025 r.

Historyczny układ urbanistyczny koncentruje się wokół rynku. W narożu usytuowany jest pomnik upamiętniający ofiary pacyfikacji Wąwolnicy dokonanej 2 maja 1946 r. przez oddziały MO, KBW i UB, w odwecie za wspieranie polskiego podziemia niepodległościowego. Dramat ratowania dobytku z pożaru udokumentował amerykański fotograf John Vachon. Jego fotografie prezentuje wystawa na placu przy kościele parafialnym.

Nad miastem góruje **Kościół p.w. Św. Wojciecha**, zbudowany w stylu neogotyckim w latach 1909-1914, wg proj. Józefa Dziekońskiego.

Murowany z czerwonej cegły, trójnawowy, usytuowany w obrębie dawnego wzgórza zamkowego, w 2001 r. został podniesiony do godności Bazyliki Mniejszej przez papieża Jana Pawła II. Z przestrzenią kościoła harmonijnie sąsiaduje kaplica, z ołtarzem łaskami słynącej figury Matki Bożej Kębelskiej. Sanktuarium w Wąwolnicy jest celem licznych pielgrzymek wiernych. Tradycja kultu maryjnego sięga okresu najazdów mongolskich w 1278 r. Siedemset lat później, w 1978 r. nastąpiła koronacja figury koronami papieskimi.

ul. Zamkowa 24, tel. 81 882 50 04

Objawienie maryjne dokonało się w Kębłę, miejscowości oddalonej o 2 km od Wąwolnicy. W pobliżu tego miejsca znajduje się Zespół Pałacowo-Parkowy rodziny Wesslów i Rostworowskich z lat 1873-1880. Ostatni właściciel, Antoni Rostworowski spokrewniony z Henrykiem Sienkiewiczem, zakładał szkoły rolnicze, współtworzył Katolicki Uniwersytet Lubelski.

Obecnie w pałacu znajduje się Specjalny Ośrodek Szkolno-Wychowawczy im. św. Franciszka z Asyżu, z dostępnym także dla turystów ośrodkiem hipoterapeutycznym.

Kębło 7, tel. 81 882 50 04

Park Labiryntów i Miniatur w Rąblowie

jest idealnym miejscem na aktywny wypoczynek pośród korytarzy roślinnych labiryntów. Najdłuższy odcinek ma 4 km. Dodatkową atrakcją jest prezentowana w naturalnym otoczeniu kolekcja pięćdziesięciu miniatur zabytkowych obiektów z okolicy.

**Rąblów, tel. 605 951 355,
e-mail: ryszard@sobczuk.pl,
www.park-labiryntow.pl**



Czekoladowe Warsztaty

Czekoladowe Warsztaty pozwalają uczestnikom poznać historię produkcji czekolady i samodzielnie przygotować czekoladowe smakołyki. Słodką pamiątką z wizyty będzie Czekoladowa Poczтівka z wizerunkiem Sanatorium Księżę Józef w wersji mlecznej i gorzkiej oraz ręcznie wykonana słynna Śliwka z Nałęczowa.

**ul. Rynek 12, tel. 572 689 207,
e-mail: kontakt@delisis.pl**

Mała Papiernia

oferuje warsztaty artystyczno-edukacyjne z wykorzystaniem autentycznych urządzeń do produkcji papieru czerpanego. W ofercie znajdują się zajęcia uczące wyrobu kwiatów z bibuły, stroików świątecznych oraz palm wielkanocnych.

**Celejów 72a, tel. 695 137 072,
e-mail: wokolbystrej@o2.pl**



Stacja Lessowej

Pięciolinii Turystycznej

to gospodarstwo ekologiczne, w którym organizowane są warsztaty zielarskie, muzyczno-przyrodnicze. Jest też możliwość wypożyczenia rowerów, organizacji ognisk z animacjami dla dzieci, a także skorzystania z usług przewodnika terenowego.

**Kęble 26A, tel. 506 140 076,
e-mail: lukasfalba@o2.pl**

Miód i Lawenda.

Kazimierski Park Krajobrazowy

to miejsce łączy w sobie funkcje rekreacyjne, edukacyjne i sprzedażowe. Odwiedzający mogą spacerować wśród kwitnących pól lawendy, skorzystać z przygotowanej strefy relaksu, wziąć udział w warsztatach, koncertach lub zakupić produkty powstałe na bazie lokalnych surowców – lawendy i miodu.

**Stanisławka 6E, tel. 698 675 330,
e-mail: miodilawenda1@gmail.com**



NAJPIĘKNIEJSZE WĄWOZY W OKOLICY:

Lipinki w Mareczkach – przebiega średnio-wiecznym traktem handlowym, prowadzącym z Wielkopolski na Ruś przez Kazimierz i Lublin. Krawędzie porasta bujna roślinność, zbocza rozcinają drogi wyjazdowe na pola.

Glinianki w Bartłomiejowicach – rozcina lessowe zbocze doliny Bystrej i prowadzi do pól położonych na wierzcholinie. Nazwa pochodzi od gliny lessowej eksploatowanej do zaprawy przy budowie pieców.

TRASY SPACEROWE:

Trasa czarna (15 km) prowadzi pętlą z Wąwolnicy, w pobliżu neogotyckiego kościoła p.w. św. Wojciecha, nieopodal ośrodka narciarskiego, zespołu basenów i Parku Miniatur i Labiryntów w Rąbłowie, dalej wąwozami przez Zawadę, Bartłomiejowice i Mareczki.

Trasa czerwona (13,6 km) w kształcie pętli wiedzie przez Stanisławkę do Kębła, miejsca objawienia Matki Bożej w 1278 roku. Początek i koniec trasy znajduje się przy Sanktuarium MB Kębelskiej.

Trasa zielona (4,8 km) prowadzi pętlą z Wąwolnicy do Kębła do kaplicy Matki Bożej, obok pałacu Wessłów i Rostworskich.





Wieża Ariańska

WOJCIECHÓW

– rolnicza wieś „przy wieży” o statusie gminy w pow. lubelskim, położona wśród zieleni, poprzecinana rzeczkami Bystrą, Czerką i Ciemięgą, stanowi zaciszne i atrakcyjne miejsce wypoczynku. Cechą wyróżniającą jest duży kompleks leśny – Las Wojciechowski. W okresie panowania Jagiellonów, osada leżąca przy głównym szlaku handlowym prowadzącym z Krakowa do Wilna, posiadała duże znaczenie strategiczne, sprzyjające osadnictwu i rozwojowi lokalnych funkcji gospodarczych. W XVI w., w okresie reformacji, powstał tu silny ośrodek kalwiński. Obecnie Wojciechów jest europejską stolicą kowalstwa. Od 1984 r. słynie z organizacji Ogólnopolskich Spotkań i Warsztatów Kowalskich, kształtujących mistrzów tego rzemiosła i promujących nowe techniki i wzornictwo artystyczne.

Znaczącym obiektem historycznym jest gotycko-renesansowa, trójkondygnacyjna **Wieża Ariańska**. Zbudowana z kamieni i cegieł na planie kwadratu, była niegdyś budowlą obronno-mieszkalną. Wybudowana na początku XVI w. przez Pileckich z czasem stała się własnością Spinków, a następnie Orzechowskich. W okresie reformacji była siedzibą zboru kalwińskiego. Gruntowny remont przeprowadzono w 1910 r. przez Towarzystwo Opieki nad Zabytkami Przeszłości pod kierunkiem Jana Witkiewicza-Koszczyca. Architektowi zawdzięczamy



Kościół p.w. św. Teodora

szczegółowy opis wieży, włączony przez Stefana Żeromskiego do powieści *Nawracanie Judasza*.

Kościół p.w. św. Teodora – późnobarokowy, modrzewiowy, wybudowany został w I poł. XVIII w. jako wotum wdzięczności za nawrócenie z kalwinizmu na wiarę katolicką Teodora Orzechowskiego, ówczesnego właściciela wsi. Świątynia postawiona na podmurówce, ma konstrukcję zrębową, z zewnątrz oszalowana. Prawdziwą rzadkością są tu unikatowe kurdybany, zdobiące antepedium rokokowych ołtarzy.

24-204 Wojciechów 113, tel. 453 400 503,
www.wojciechowparafia.pl

Wąwóz Lipcyk w Nowym Gaju powstał na starym szlaku drogowym, na co wskazuje prostolinijny przebieg i brak rozgałęzień. Zbocza porastają graby i lipy (stąd prawdopodobnie nazwa wąwozu).

Kuźnia Romana Czernieca

posiada bogatą tradycję i historię sięgającą 1920 r. Właściciel, mistrz sztuki kowalskiej, oferuje turystom pokazy kucia, objaśniając przy tym tajniki kowalskiego fachu. W galerii przy kuźni można zakupić artystyczne wyroby kowalskie. Pamiątką z Wojciechowa będzie przynosząca szczęście Podkowa Wojciechowska.

**Wojciechów 153, tel. 691 053 403,
czerniec@czerniec.pl, www.czerniec.pl**



Muzeum Mineralów, Meteorytów i Skamieniałości w Młynie Hipolit

W oryginalnym wnętrzu Młyna Hipolit odkryjemy Muzeum Mineralów prowadzone przez Grzegorza Bukowskiego i niezwykłą kolekcję minerałów, skamielin i meteorytów z różnych stron świata. Atrakcją są pokazy płukania i odlewania metalu.

**Nowy Gaj 18a, tel. 501 447 901,
e-mail: gbukowski@vp.pl, www.mlynhipolit.pl**

Park Edukacyjno - Rekreacyjny Owadolandia jest idealnym miejscem dla osób, których interesuje świat owadów. Ogromne repliki owadów są odtworzone z precyzyjną dokładnością anatomiczną. Dodatkowym atutem parku są ścieżki tematyczne i plac zabaw.

**Wojciechów Kolonia Piąta 127, tel. 697 198 281,
e-mail: owadolandia@owadolandia.com**



AlpakaRosa

ośrodek hodowli alpaki i miniaturowych osiołków, w którym turyści poznają zwyczaje tych zwierząt, a także będą mieli okazję uczestniczyć w ich karmieniu. Niepowtarzalną atrakcją jest spacer z apłakami malowniczym wąwozem Lipcyk. Dodatkowo istnieje możliwość zakupu wełny oraz innych wyrobów z runa alpaki.

Nowy Gaj 8, tel. 609 868 009



Stajnia Konie Wojciechów

oprócz nauki jazdy, organizuje wakacyjne warsztaty jeździeckie, zajęcia z hipoterapii oraz rajdy trasami wodzącymi m.in. przez lesowe wąwozy.

Wojciechów-Kolonia Piąta 114 B,
tel. 500 020 219,
e-mail: koniewojciechow@gmail.com



Muzeum Kowalstwa

zajmuje najwyższą kondygnację Wieży Ariańskiej i jest jedynym tego typu obiektem muzealnym w Polsce. Prezentuje kolekcję ponad 1500 wyrobów sztuki kowalskiej, wyposażenie kuźni z paleniskiem, kowadłem, miechem i tradycyjnymi narzędziami kowalskimi. Na niższej kondygnacji znajduje się Wojciechowskie Muzeum Regionalne. Ekspozycja stylizowana na wnętrze chaty, prezentuje przedmioty codziennego użytku, rękodzieło i stroje.

Wojciechów 9, tel. 81 51 77 210,
e-mail: kontakt@gokwojciechow.pl,
www.gokwojciechow.pl



Wąwóz Lipcyk

TRASY SPACEROWE:

Trasa czarna (12,7 km) zaczyna się i kończy w Wojciechowie. Prowadzi przez Maszki, Nowy Gaj, Stary Gaj oraz Wojciechów Kolonię. Przebiega w pobliżu Wieży Ariańskiej, drewnianego kościoła p.w. św. Teodora, dawnych młynów na rzece Bystrej i Muzeum Mineralów w Nowym Gaju.

Trasa zielona (4 km) prowadzi pętlą na południe od Wojciechowa, doliną rzeki Bystrej i w pobliżu ZOO Wojciechów, zlokalizowanego na obrzeżach miejscowości.

Szlak Żelaza i Tradycji Kowalskich, rozpoczyna się od zwiedzania Muzeum Kowalstwa i zajęć warsztatowych, podczas których pod kierunkiem instruktora wyrabiana jest podkova z masy solnej. Kolejne gwoździe programu to wizyta w Kuźni Romana Czernieca, obiad u Kowalowej oraz wytapianie i odlewanie metali w Muzeum Mineralów.

IMPREZY:

Ogólnopolskie Warsztaty Kowalskie



KAZIMIERZ DOLNY

Miasteczko artystów, położone u ujścia Grodarza do Wisły, uznane w 1994 r. za Pomnik Historii. **Baszta** i **zamek obronny** to najstarsze budowle strategiczne przełomu XIII/XIV w. **Kościół farny pw. św. Jana Chrzciciela i św. Bartłomieja** o romańsko-gotyckim rodowodzie, rozbudowany w stylu renesansowym w latach 1610-13, posiada najstarsze zachowane w całości organy z 1620 r. Z tego okresu pochodzą

Kamienice Krzysztofa i Mikołaja Przybyłów przy Rynku Głównym (1615 r.) oraz **kamienica Bartłomieja Celeja** przy ul. Senatorskiej (1635 r.).

Kościół pw. Zwiastowania Najświętszej Marii Panny na Plebaniej Górze ufundował Mikołaj Firlej. Ze wzgórza kościelnego podziwiać można ukształtowaną przed wiekami urbanistyczną oś widokową na rynek, farę, zamek i basztę.



Kazimierskie Alpacki

to ośrodek hodowli zwierząt oferujący możliwość spędzenia czasu i relaksu w otoczeniu alpak, królików pawi i nie tylko. Goście mają również możliwość karmienia i głaskania zwierząt. Ponadto można tu nabyć wyjątkowe wyroby z wełny alpak.

ul. Juliusza Małachowskiego 24,

tel. 666 274 181,

e-mail: kazimierskiealpacki@gmail.com

Siedlisko Małgorzaty

to zagroda edukacyjna Małgorzaty Urban. W pracowni tkactwa plastyki obrzędowej można poznać tajniki tkania pasiastych kilimów i chodników, a także nauczyć się wykonywania suchych bukietów oraz palm wielkanocnych z zebranych w okolicy kwiatów i ziół. W Siedlisku można też własnoręcznie wykonać przedmioty codziennego użytku i ozdoby z gliny.

Cholewianka 7A, tel. 510 157 111,

e-mail: urbanmalgorzata@o2.pl,

www.siedliskomalgorzaty.pl



Licencja na oprowadzanie – usługi przewodnickie

Gry Miejskie prowadzone przez miejscową przewodniczkę, p. Danutę Borzecką umożliwiają odkrywanie historii miasteczka, jego tradycji i kultury w zupełnie nowej formie. Formuła zajęć w sposób niekonwencjonalny i interaktywny przenosi turystę w minione lata, pozwalając mu przeżywać niezwykle przygody.

Rezerwacje tel. 606 311 372,

e-mail: oprowadzanie@gmail.com

Dwa Żywioly

wypożyczalnia sprzętu wodnego – tj. kajaków, pontonów i motorówek bez licencji. Proponowane są tu również spływy Wisłą i Chodelką, a także rejsy Galarem Wiśląnym. Wszystko z dala od tłumów, w pięknych plenerach dzięki przyrodzie.

ul. Puławska, tel. 501 352 777,

biuro@dwazywioly.pl,

www.kajakkazimierz.pl



Paintball-Survival

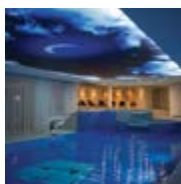
to propozycja aktywnego wypoczynku, która łączy sportową rywalizację z dobrą zabawą na świeżym powietrzu. Profesjonalnie przygotowane pole do gry otoczone jest naturą, co czyni każdą rozgrywkę jeszcze bardziej emocjonującą.

Rzeczyca Kolonia, tel. 691 125 732,

e-mail: biurosurvival@gmail.com



NOCLEGI:



„W Krainie Alicji”

otoczony naturą i bajkowym ogrodem, oferuje idealne warunki do wyciszenia, relaksu i odprężenia z dala od miejskiego zgiełku. To wyjątkowe miejsce stworzone dla Gości poszukujących komfortowego wypoczynku w ciszy i harmonii.

ul. Kolejowa 37, tel. 609 925 609,

e-mail: recepca@wkrainiealicji.pl, www.wkrainiealicji.pl



Kemping „u Kraka”

posiadający certyfikat jakości ACSI Eurocampings kemping oferuje 15 stanowisk dla kamperów i przyczep. Dodatkowo goście mogą korzystać z miejsca na grilla oraz placu zabaw. Na terenie obiektu działa także sklep wielobranżowy otwarty 7 dni w tygodniu.

Bochothnica Kolonia 32 a, tel. 601 159 720,

e-mail: kemping@ukraka.pl, www.ukraka.pl



Glamping Stacja Zieleniec

oferuje pobyt w całorocznych, przeszklonych namiotach w kształcie kopuł. Każdy namiot zapewnia w pełni wyposażoną łazienkę, aneks kuchenny, sypialnię oraz ogród z leżakami i miejscem na grilla. Dla dzieci przygotowano kuchnie błotną, piaskownicę oraz namiot do zabaw i warsztatów.

ul. Kombatantów 6a, tel. 605 380 329,

e-mail: glamstacjazieleniec@gmail.com, www.glampingstacjazieleniec.eu

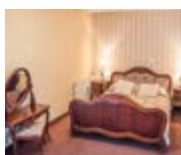


Aura Medical Spa

oferuje 25 nowoczesnych apartamentów, każdy o powierzchni 50 m² z sypialnią, salonem z zadaszonym tarasem lub balkonem, a także aneksem kuchennym, w kameralnych willach w stylu świdermajer. Goście mogą również skorzystać bezpłatnie z krytego basenu, a ponadto znajdują tu strefę SPA&Wellness oraz gabinety odnowy biologicznej.

ul. Wiercieńskiego 62, tel. 81 475 44 84,

e-mail: recepca@auramedicalspa.pl, www.auramedicalspa.pl



Centrum Szkoleniowo-Wypoczynkowe Energetyk

oferuje 60 pokoi, w tym 6 apartamentów, 14 pokoi jednoosobowych, 26 pokoi dwuosobowych i 14 pokoi trzyosobowych, z prywatnymi łazienkami. Obiekt doskonale nadaje się dla grup zorganizowanych, oferując specjalną ofertę noclegową ze śniadaniem.

ul. Paderewskiego 10, tel. 81 501 67 00



Willa Anna

położona w pobliżu centrum Nałęczowa oferuje 12 komfortowych miejsc noclegowych. Znajdują się tu pokoje jedno-, dwu- i trzyosobowe oraz apartamenty „dla dwojga” i „rodzinny” z łazienką i aneksem kuchennym. Dodatkowo obiekt oferuje usługi przewodnickie po okolicznych miejscowościach.

ul. Spółdzielcza 9, tel. 691 233 802,

e-mail: willaanna9@o2.pl, www.willaanna-naleczow.pl



Willa Samoniówka

to w pełni odrestaurowany dworek z przełomu XIX i XX w. położony w centrum Nałęczowa. Oferuje luksusowe pokoje z aneksami kuchennymi i nowoczesnymi łazienkami. Goście mogą korzystać z zabiegów prozdrowotnych a także masażu klasycznego i Ma-Uri. Dodatkowym atutem są śniadania przygotowywane przez gospodynię z produktów sezonowych.

***ul. 1 Maja 26, tel. 607 507 879, e-mail: biuro@samoniowka.pl,
www.samoniowka.pl***



Ormonde Resorts Willa Różana

zapewnia nocleg w 7 komfortowo urządzonych pokojach. Każdy z nich wyposażony jest w: TV, sterowaną indywidualnie klimatyzację, telefon, minibar oraz suszarki do włosów. W obiekcie znajduje się również bogata oferta Spa&Wellness.

***Aleja Lipowa 8, tel. 81 743 07 82,
e-mail: recepca@ormonderesorts.pl,
www.ormonderesorts.pl***



Hotel Termy Pałacowe

do dyspozycji gości udostępniono 138 miejsc noclegowych w pokojach z łazienkami. W ofercie można znaleźć zabiegi hydroterapeutyczne, ciepłolecznictwa i elektroterapii. Obiekt posiada basen, 7 gabinetów kosmetycznych, 11 obiektów odnowy biologicznej, salon fryzjerski.

***ul. Paderewskiego 1a, tel. 81 501 44 56,
www.uzdrowisko-naleczow.pl***



Arche Nałęczów – Dawne Sanatorium Milicyjne

to hotel łączący autentyczną, klasyczną architekturę z nowoczesnym stylem, oferujący 308 komfortowych pokoi, restaurację inspirowaną lokalną kuchnią, Sky Bar z widokiem na panoramę miasta oraz rozbudowaną strefę Wellness & SPA. Obiekt dysponuje również nowoczesnym centrum konferencyjnym.

ul. Spółdzielcza 4B, tel. 81 756 06 00, e-mail: rezerwacja@archenaleczow.pl



Agroturystyka Trzy Jedyńki

gospodarstwo oferuje kameralne warunki pobytu, zapewniając gościom domową atmosferę. Dzięki własnym uprawom, na stołach pojawiają się świeże warzywa i owoce, co z pewnością ucieszy miłośników zdrowej żywności.

Drzewce 111, tel. 607 277 629



Willa Lucyna

ta zabytkowa Willa z 1896 r. zbudowana w stylu Szwajcarskim oferuje komfortowe pokoje z łazienkami i dostępem do Internetu, a także przestronny ogród z miejscem do grillowania. Miejsce idealne do wypoczynku, zarówno dla turystów, jak i osób szukających odnowy w pobliskich uzdrowiskach.

S. A. Poniatowskiego 11, tel. 501 256 932, e-mail: mmogrodowa@gmail.com

- **„Luna” Pokoje noclegowe**,
ul. 1 Maja 14, tel. 505 212 814
- **Agroturystyka „Drzewiecka Chata”**,
Drzewce 46, tel. 606 859 367
- **Dom Pod Orzechami**,
Charz „A” 79, tel. 607 883 330
- **Domek Na Prowincji**,
Bochothnica Kolonia 30,
tel. 508 390 010
- **Dwór Nałęczowski Vitaligs&SPA**,
ul. Słoneczna 20, tel. 81 501 47 24
- **Hotel *** Willa Aurelia&SPA**,
al. Lipowa 17, tel. 508 250 242
- **Hotel Przepióreczka**,
ul. 1 – go Maja 6, tel. 81 501 41 29
- **Pensjonat „Mimoza”**,
ul. Grzegorza Wójcika 16,
tel. 539 394 111
- **Pensjonat Poniatówka**,
ul. S. A. Poniatowskiego 24,
tel. 691 854 277
- **Pory Roku. Pokoje gościnne**,
ul. Spółdzielcza 3, tel. 81 501 42 31
- **Pokoje na Wiejskiej**,
ul. Wiejska 20a, tel. 661 966 426
- **Pokoje u Strażaka**,
ul. S. A. Poniatowskiego,
tel. 691 420 600
- **Wrzosowy Domek**,
Drzewce-Kolonia 36,
tel. 516 998 929
- **Ośrodek Wypoczynku „Natura”**,
ul. Poniatowskiego 40,
tel. 664 789 056
- **„Parkowe Tarasy”**,
ul. Andriollego 9, tel. 784 019 166
- **Pensjonat „U Błażeja”**,
Drzewce Kolonia 67B, tel. 735 927 297
- **Pokoje „Sowi Dwór”**,
Ul. Powstańców 1863 r. 118A,
tel. 697 764 486
- **Willa „Faustynka”**,
ul. Głębobznica 4b, tel. 601 731 963
- **Willa „Jagódka”**,
ul. Struga 6, tel. 609 097 151
- **Willa Mazowsze**,
ul. Lipowa 21, tel. 603 990 490
- **Willa Raj**,
al. Lipowa 15, tel. 668 127 745
- **Pokoje Gościnne „Stokrotka”**,
ul. T. Sółdka 6, tel. 501 550 299
- **Willa Filiks**,
ul. Armatnia Góra 10,
tel. 519 432 777
- **„Ewelina” Kawiarnia, Restauracja, Pokoje Gościnne**,
ul. Lipowa 16, tel. 81 501 40 76
- **W Drzewach**,
ul. Klonowa 2, tel. 530 277 831
- **Willa „Borowianka” Pokoje Gościnne**,
ul. Armatnia Góra 6,
tel. 607 969 163
- **Sanatorium Ciche Wąwozy**,
ul. Bartosza Głowackiego 12,
tel. 81 501 42 51
- **Sanatorium Uzdrowskowie Związku Nauczycielstwa Polskiego**,
ul. Bartosza Głowackiego 7,
tel. 81 501 47 05
- **Jesienna Rezydencja**,
ul. Tadeusza Kościuszki 8,
tel. 81 501 60 27
- **Kolejowy Szpital Uzdrowski**,
ul. Górskiego 6,
tel. 81 501 42 08
- **Sanatorium Fortunat**,
ul. Tadeusza Kościuszki 7,
tel. 81 501 43 56
- **Pawilon Angielski**,
al. Stanisława Małachowskiego 3,
tel. 81 501 60 27
- **Sanatorium Książę Józef**,
al. Kasztanowa 6,
tel. 81 501 43 56
- **Szpital Kardiologiczny**,
ul. Górskiego 5, tel. 81 501 43 56
- **Stare Łazienki**,
al. Grabowa 4, tel. 81 501 60 27

GASTRONOMIA:



Restauracja Zabytkowe Podziemia

unikalne miejsce w stylowych piwnicach Willi „Nagórze” z 1882 r. Serwuje autorskie potrawy cenione niegdyś przez przebywających tu artystów, m.in. Barszcz według Oktawii Żeromskiej, Medalion Wokulskiego, a na deser – Pigwowiec, ulubiony wypiek Prusa.

ul. Lipowa 27, tel. 665 311 222, www.zabytkowepodziemia.pl



Kawiarnia Listera w Sanatorium Rolnik

to klimatyczne miejsce od 18 lat znane z doskonałej kawy, wyśmienitych deserów i wyjątkowej atmosfery. Dodatkowym atutem są wieczorki taneczne – w tygodniu przy muzyce odtwarzanej, a w weekendy przy muzyce na żywo, które sprawiają, że każdy wieczór staje się niezapomnianym przeżyciem.

ul. Michała Górskiego 14, tel. 603 189 831, e-mail: biurolistera@gmail.com

- **Restauracja Przepióreczka,**

ul. 1 Maja 6, tel. 81 501 41 29

- **Karczma Nałęczowska,**

ul. S. A. Poniatowskiego 4,
tel. 81 501 45 78

- **Nałęczowskie Bistro,**

ul. 1 Maja 1, tel. 690 011 531

- **Restauracja Aura Medical SPA,**

ul. Wiercieńskiego 62, tel. 81 475 44 84

- **Kawiarnia Ewelina,**

ul. Lipowa 16, tel. 81 501 40 76

- **Klub Atrium,**

al. Grabowa 1, tel. 81 501 43 56

- **Na Prowincji,**

Bochoćnica Kolonia 30, tel. 81 501 55 40

- **Pijalnia Czekolady Wedel,**

al. Stanisława Małachowskiego 11,
tel. 667 018 252

- **Pizza in Garden,**

ul. 1 Maja 5,
tel. 512 815 427

- **Cafe Bar Oktavia,**

ul. Armatnia Góra 12,
tel. 576 220 981

- **Restauracja Patataj,**

ul. Bochoćnica-Kolonia 15,
tel. 81 501 47 01

- **Restauracja Roko,**

ul. Fryderyka Chopina 1,
tel. 81 501 41 83

- **Restauracja Water&Wine,**

Drzewce 35,
tel. 691 770 435

- **Zajazd Jan,**

Bochoćnica-Kolonia 13A,
tel. 608 732 429

INFORMACJE PRAKTYCZNE:

- **Centrum Informacji**

Turystycznej,

ul. Lipowa 3,
tel. 81 50 16 101

- **Nałęczowski**

Ośrodek Kultury,

ul. Lipowa 6,
tel. 81 50 14 069

WĄWOLNICA

NOCLEGI:



Agroturystyka „W Dolinie Stawów”

obiekt oferuje 5 pokoi z łazienkami oraz pojedynczymi łózkami.

Do dyspozycji gości jest w pełni wyposażona kuchnia, pokój rodzinny, ogród z miejscem na ognisko, wiata grillowa, plac zabaw i dwa stawy rybne. Dodatkowo na miejscu można wypożyczyć rowery i kijki do nordic walking.

**Karmanowice 131, tel. 607 339 564, e-mail: kontakt@dolina-stawow.pl,
www.dolina.stawow.pl**



Agroturystyka „Pod Jabłonią”

w Celejowie oferuje 5 pokoi z łazienkami i oddzielnymi wejściami, w tym jeden przystosowany dla osób niepełnosprawnych. Do dyspozycji gości dostępne są: w pełni wyposażona kuchnia, jadalnia, dwa tarasy - zewnętrzny na parterze i widokowy na piętrze, ogród, duży sad, rowery.

**Celejów 35, tel. 605 608 384, e-mail: agropodjablonia@gmail.com,
www.podjablonia.pl**

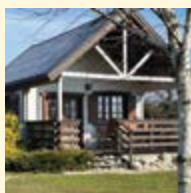




Lubinowe Wzgórze Wioska Zdrowia

w harmonii z przyrodą, oferuje regenerujące zabiegi, medytacje, jogę, komfortowe zakwaterowanie. Restauracja serwuje zdrowe, wyśmienite potrawy, bazując na własnym ogródku permakulturowym. W Herbal SPA doświadczysz ajurwedyjskich masaży, relaksacyjnych saun i unikalnych zabiegów, odnajdując wewnętrzną równowagę i spokój.

Ląki 45a, tel. 512 371 309, e-mail: recepca@lubinowe.pl, www.lubinowe.pl



Osada Turystyczna Miłoszówka

to kameralny kompleks całorocznych domków. Stanowi idealne miejsce dla rodzin i miłośników natury, oferujące ciszę, spokój, bezpieczeństwo oraz możliwość pobytu ze zwierzętami.

Huta 30E, tel. 791 887 111, e-mail: miloszowka1@wp.pl

- **Dom Pielgrzyma**,
Zamkowa 24,
tel. 81 882 50 04
- **„Nad Bystrą”**,
Bartłomiejowice 52,
tel. 506 179 238
- **„Przy wąwozie”**,
Karmanowice 4A,
tel. 609 054 893
- **„Zielone wzgórze”**,
Zarzeka 90, tel. 518 679 240
- **„Noclegi u Basi”**,
Celejów 34, tel. 607 733 5
- **„Siódmy Las”**,
Zawada 53, tel. 517 930 320
- **Gospodarstwo agroturystyczne TERRA**,
Zarzeka 57C, tel. 601 052 261
- **Rozanna**, ul. 3-go Maja 1, tel. 81 882 50 09
- **Gospodarstwo Agroturystyczne „U Bogusi”**,
Zarzeka 63, tel. 81 882 54 17
- **Gospodarstwo agroturystyczne „RÓŻA”**
Karmanowice 77A, tel. 516 466 413
- **„Cichy zakątek u Adama”**,
Karmanowice 71A, tel. 602 479 607
- **Nart-Sport – ośrodek narciarski**,
Rąblów 2a, tel. 81 882 55 00

GASTRONOMIA:



Restauracja muzyczna Siwy Dym

góralski wystrój i miła atmosfera. Oferuje Gościom duży, bezpłatny parking i obszerny plac zabaw. Siwy Dym rekomendowany jest jako miejsce dla rodzin z dziećmi oraz obiekt przyjazny zwierzętom. Oprócz smacznego jedzenia gwarantuje doskonałą zabawę – w weekendy, równoległe na 4 salach organizowane są dancingi.

Celejów 63c, tel. 883 262 826, e-mail: celejow@siwydym.pl, www.celejow.siwydym.pl

Rozanna,
ul. 3-go Maja 1,
tel. 81 882 50 09

INFORMACJE PRAKTYCZNE:

Informacja Turystyczna,
ul. Rynek 32, tel. 81 882 50 14

Gminny Dom Kultury w Wąwolnicy,
ul. Rynek 35, tel. 81 882 50 30

NOCLEGI:



Hotel Olympic

to nowoczesny budynek blisko lasu, obok Aquaparku, kortu tenisowego i placu zabaw. Obiekt oferuje 18 nowoczesnych pokoi z łazienkami, 2 aneksy kuchenne i hotele z TV. Dwa pokoje są przystosowane dla osób niepełnosprawnych. Hotel jest przyjazny dla grup turystycznych, posiada windę i siłownię.

ul. Józefa Hauke-Bosaka 1, tel. 81 458 62 30,

e-mail: olimpic@olimpic.pulawy.pl, www.mosir.pulawy.pl

- **Hotel Izabella**,
ul. Lubelska 1,
tel. 81 886 30 41, 695 131 340
- **Willa Puławianka**,
ul. Dąbrowskiego 14, tel. 608 299 566
- **Hotel PRIMA NOVA**,
al. Partyzantów 44, tel. 81 886 46 15
- **Hotel Oskar Business & SPA**,
ul. Dęblińska 1, tel. 570 220 224
- **Hotel Pikul**,
ul. Lubelska 65, tel. 506 023 280
- **Hotel Trzy Korony**,
ul. 6 Sierpnia 43B,
tel. 81 886 44 44
- **SCSK Pół Ławy**,
ul. Czarotoryskich 6,
tel. 81 886 81 10
- **Kemping Marina Puławy**,
ul. Portowa 3,
tel. 797 399 260

GASTRONOMIA:

- **Restauracja „Antyk”**,
ul. Kochanowskiego 17,
tel. 515 987 541
- **Restauracja Izabella**,
ul. Lubelska 1, tel. 81 886 30 41
- **Restauracja „Kameralna”**,
ul. Kochanowskiego 8,
tel. 502 715 666
- **Restauracja „Pikul”**,
ul. Lubelska 65, tel. 506 023 280
- **Restauracja „Grota Parkowa”**,
ul. 4 – go Pułku Piechoty WP. 17B,
tel. 508 748 786
- **Pizzeria „REMIZA”**,
ul. Lubelska 10, tel. 81 886 77 77
- **Restauracja „Willa Cienista”**,
ul. Zielona 23, tel. 81 887 40 49
- **„Bistro w Geesie”**,
ul. Lubelska 55, tel. 782 004 008
- **„Okraglak Cafe”**,
ul. Partyzantów 4,
tel. 690 666 915
- **„Italian Garden”**,
al. Partyzantów 2B,
tel. 537 695 555
- **„Burger Krowia Wyspa”**,
ul. Piłsudskiego 65,
tel. 797 009 033
- **Pizzeria „Da Grasso”**,
ul. Zielona 3a, tel. 504 909 027
- **„Meduza z Lornetą”**,
ul. Centralna 9, tel. 606 839 478
- **„Stara Octownia”**,
ul. Zielona 36, tel. 790 505 890
- **Kawiarnia „Szmaragdowa”**,
ul. Portowa 3, tel. 888 677 107
- **„Shusi Garden”**,
ul. Fieldorfa Nila 2,
tel. 572 315 517
- **Restauracja Tawerna**,
ul. 6 – go Sierpnia 43,
tel. 505 166 918
- **„Gościńiec nad Wisłą”**,
ul. Dęblińska 3,
tel. 533 652 150

INFORMACJE PRAKTYCZNE:

- **Informacja Turystyczna**,
al. Królewska 4, tel. 81 458 67 40
- **Puławski Ośrodek Kultury „Dom Chemika”**,
ul. Wojska Polskiego 4, tel. 81 458 67 14
- **Muzeum Oświaty**,
ul. Włostowicka 27, tel. 81 886 33 67
- **Park Wodny MOSIR**,
ul. Hauke-Bosaka 1, tel. 81 468 62 53
- **Mediateka Biblioteka Miejska**,
ul. Wojska Polskiego 2, tel. 81 451 19 01

GMINA PUŁAWY

NOCLEGI:

- **Agroturystyka BARIMA**,
ul. Spokojna 1 A, Klikawa,
tel. 603 401 650
- **Pokoje Pod Leszczyną**,
ul. Puławska 47B, Gołęb,
tel. 513 109 230
- **Noclegi Pod Różą**,
ul. Puławska 45, Gołęb,
tel. 609 451 431
- **Agroturystyka w Starej Szkole**,
Łęka 25, tel. 661 287 186
- **Ranczo w Brzozach**,
Kochanów 19D,
tel. 692 406 340
- **Dom Weselny „Nad Wisłą”**,
ul. Podwale 18, Góra Puławska,
tel. 698 902 203
- **Loftowe Pokoje**,
ul. Kozińska 58A,
Góra Puławska,
tel. 793 421 644
- **Agroturystyka „Sosenkowe Zacisze”**,
Kochanów 31B,
tel. 600 355 088

GASTRONOMIA:

- **Karczma Maciejka**,
Polesie 59B, tel. 515 822 055
- **Pijola**,
ul. Długa 25a, Góra Puławska,
tel. 884 808 887
- **Restauracja Nepomucen**,
ul. Żuławy 1, Gołęb,
tel. 533 555 208
- **U Anny**,
Bronowice 23, tel. 690 313 989

INFORMACJE PRAKTYCZNE:

- **Gminny Ośrodek Kultury w Gołębiu**,
ul. Folwarki 1,
tel. 81 881 32 22

JANOWIEC

NOCLEGI:



Apartamenty Czarna Dama

w Janowcu oferuje 4 komfortowe apartamenty z łazienką, każdy utrzymany w unikalnym stylu, nawiązującym do lokalnych legend. Dodatkowo, gospodarze zapewniają sprzęt do nordic walking oraz przejażdżki jeepem po malowniczej okolicy.

ul. Sandomierska 24, tel. 780 609 830,

e-mail: biuro@czarna-dama.pl, www.czarna-dama.pl



- **„Dom na Kamykach”**,
Wojszyn 146A, tel. 786 807 867
- **„Longinówka”**,
Oblasz 285A, tel. 600 374 161
- **„Dwór Meluzyna”**,
ul. Radomska 7, tel. 794 424 655
- **Agroturystyka OBLASÓWKA**,
Oblasz 190, tel. 81 881 52 09
- **DRUGI BRZEG - DOMEK W JANOWCU**,
ul. Radomska 22, tel. 694 496 927
- **„Cztery Pory Roku” wynajem pokoi**,
ul. Radomska 29, tel. 81 88 15 061
- **„Dworek Akacja”**,
Oblasz 202,
tel. 502 553 029
- **Kazimierski Zdrój**,
Oblasz 199,
tel. 81 881 55 00

GASTRONOMIA:



Restauracja Czarna Dama

klasyczne dania polskie z ekologicznych produktów tego regionu. W menu wyróżnia się: tatar z sarny i gulasz z baraniny z plackiem ziemniaczanym. Restauracja oferuje także regionalne piwa produkowane na miejscu oraz wina z pobliskiej winnicy Widok.
ul. Sandomierska 24, tel. 780 609 830, e-mail: biuro@czarna-dama.pl, www.czarna-dama.pl

INFORMACJE PRAKTYCZNE:

- **Muzeum Zamek w Janowcu**,
Lubelska 20, tel. 81 881 52 28
- **Gminny Ośrodek Kultury w Janowcu**,
plac Wolności 1, tel. 81 881 52 89



JÓZEFÓW NAD WISŁĄ

NOCLEGI:

- **Hotel Bursztynowy**,
ul. Nadwiślańska 19,
tel. 502 710 925
- **Zakątek Bór**,
Bór 9b, tel. 501 345 631

GASTRONOMIA:

- **Pizza nad Wisłą**,
ul. Opolska 13/3, tel. 796 677 877
- **Restauracja w Hotelu Bursztynowym**,
ul. Nadwiślańska 19,
tel. 502 710 925

INFORMACJE PRAKTYCZNE:

- **Gminne Centrum Kultury w Józefowie nad Wisłą**,
ul. Parkowa 13,
tel. 81 828 50 78

WOJCIECHÓW

NOCLEGI:



Gamping Młyn Hipolit

to dwie przeszklone, namiotowe kopuły składające się z salonu, sypialnianej antresoli, aneksu kuchennego oraz łazienki z prysznicem. Położone nad rzeką Bystrą, w ustronnym miejscu z dala od drogi, oferują pobyt blisko natury przez cały rok. Dla gości organizowane są warsztaty oraz zajęcia astronomiczne.

Nowy Gaj 18a, tel. 501 447 901, e-mail: mlynhipolit@poczta.onet.pl, www.mlynhipolit.pl



Nad Lipcykiem

to urokliwy domek z poddaszem w Nowym Gaju, w pobliżu Wąwozu Lipcyk. Na piętrze znajdują się dwie 2-osobowe sypialnie, a na parterze salon z kominkiem, łazienką i kuchnią. Atutem obiektu jest przestronny taras. Dla najmłodszych przygotowano miejsce do zabawy z domkiem na drzewie.

Nowy Gaj 8a, tel. 605 594 848, e-mail: wczerniec@gmail.com



- **Biesiada Wojciechów – Agroturystyka,**
Wojciechów 151a, tel. 81 517 72 02
- **Agroturystyka U Kowalowej,**
Wojciechów 153, tel. 665 491 022
- **Ośrodek Biały Lew,**
Romanówka 22, tel. 502 195 780
- **Siedlisko Gaj – Agroturystyka,**
Nowy Gaj 26A, tel. 604 190 600

- **Perła Gaju – Agroturystyka,**
Stary Gaj 59, tel. 501 580 460
- **Domek w lesie – Agroturystyka,**
Nowy Gaj 1D, tel. 603 807 607
- **Pokoje Gościnne Klimaty,**
Stary Gaj 43B, tel. 539 572 438

GASTRONOMIA:



Karczma Biesiada

oferuje kuchnię staropolską. Jako nieliczni w okolicy serwują pieczone świnie, barany i dziki. W menu lokalu znajdują się m.in. zupy, golonki, zawijaniec Boryny, pierogi, ryby, placki ziemniaczane i desery. Jako firma zajmują się również organizacją szkoleń, spotkań integracyjnych i imprez biesiadnych przy ognisku, a zimą kuligów.

**Wojciechów 151a, tel. 81 517 72 02, e-mail: karczmabiesiada@op.pl,
www.biesiadawojciechow.pl**

- **Gospodarstwo u Kowalowej,**
Wojciechów 153, tel. 665 491 022

- **La Divina Pizza,**
Wojciechów 63, tel. 573 103 033

INFORMACJE PRAKTYCZNE:

- **Informacja Turystyczna,**
Wojciechów 9, tel. 81 517 72 10; 81 517 76 22

- **Gminny Ośrodek Kultury,**
Wojciechów 9, tel. 81 517 72 10; 81 517 76 22
- **ZOO w Wojciechowie,**
Romanówka 22, tel. 669 190 202

PONIATOWA

NOCLEGI:



Hotel Słowik

to nowoczesny obiekt położony nad Zalewem Miejskim. Oferuje 27 pokoi z łazienkami, niektóre z balkonem i widokiem na zalew. Znajduje się tu miejsce zabaw dla dzieci. Obiekt oferuje również salę konferencyjną dla 130 osób. Goście mogą korzystać z plaży, wędkować w pobliskich stawach lub pływać rowerami wodnymi.

**ul. Spacerowa 3, tel. 81 820 41 61, e-mail: info@hotel-slowik.pl,
www.hotel-slowik.pl**





Hotel Stacja Kultura

mieści się w dawnej, odrestaurowanej stacji Kolejki Wąskotorowej. Oferuje 10 komfortowych pokoi: jedno- i dwuosobowe, pokój rodzinny 2-izbowy oraz apartament, w tym 3 pokoje przyjazne dla zwierząt. Wszystkie pokoje posiadają prywatne łazienki, telefony i mini-barki. Hotel zapewnia również miski i legowiska dla zwierząt.

ul. Kolejowa 2, tel. 81 475 52 20, e-mail: kontakt@stacjaponiatowa.pl, www.stacjaponiatowa.pl

• **Hotelik Oliwia**,
ul. Kraczeńska 15, tel. 604 274 934

• **„Pod Kogutem”**,
ul. Brzozowa 4, tel. 81 820 41 50, 507 085 999

• **„Tanie noclegi”**,
ul. Fabryczna 16K,
tel. 507 230 701, 81 820 45 91

• **„Ania” Dom wypoczynkowy**,
Niezabitów 91, tel. 609 897 745

• **„Zofianka noclegi”**,
Zofianka 47D, tel. 695 748 366

• **MONTIS Hotel & SPA**,
ul. Nałęczowska 1,
tel. 81 820 55 26



GASTRONOMIA:



Restauracja Słowik

serwuje potrawy kuchni polskiej i europejskiej. W karcie znajdziemy dania z ryb z pobliskich stawów hodowlanych oraz bogaty zestaw win z całego świata. W sezonie letnim goście mogą skorzystać z tarasu restauracyjnego, z którego jest bezpośrednie zejście nad zalew.

ul. Spacerowa 3, tel. 81 820 41 61, e-mail: info@hotel-slowik.pl, www.hotel-slowik.pl



Restauracja Stacja Kultura

to wyjątkowa restauracja znajdująca się w dawnej stacji Kolejki Wąskotorowej, która obecnie zachwyca niecodziennym klimatem. Kulinarna oferta opiera się na świeżych, lokalnych produktach, obejmując dania tradycyjne, fast food (pizze, burgery) oraz dania wegetariańskie i wegańskie.

ul. Kolejowa 2, tel. 81 475 52 20, e-mail: kontakt@stacjaponiatowa.pl, www.stacjaponiatowa.pl

• **Restauracja „Pod Kogutem”**,
ul. Brzozowa 4,
tel. 81 820 41 50

• **Restauracja w Hotelu Montis**,
ul. Nałęczowska 1,
tel. 81 820 55 26

• **Kawiarnia Art Cafe Klubowa**,
ul. Fabryczna 1, tel. 81 820 45 54

INFORMACJE PRAKTYCZNE:

• **Centrum Kultury, Promocji i Turystyki w Poniatoń**,
ul. Fabryczna 1,
tel. 81 820 45 54

• **Kino CZYN**,
11 Listopada 4,
tel. 81 820 45 54

Biurowo Podróży „Rajskie Wrota”

od 2013 roku specjalizuje się w organizacji spersonalizowanych wyjazdów grupowych w Polsce i Europie. Dzięki doświadczeniu i indywidualnemu podejściu zapewnia komfort, bezpieczeństwo i program dopasowany do potrzeb każdej grupy.

Poniatoń-Wieś 108b, tel. 605 573 651, e-mail: biuro@rajskiewrota.pl

KOŃSKOWOLA

NOCLEGI:

- **Centrum Innowacyjno-Szkoleniowe**,
ul. Pożowska 8, tel. 607 725 327
- **Agroturystyka Dworek Różany**,
Zażuk 112, Stok, tel. 608 784 568
- **Agroturystyka nad rzeką**,
Młynki, tel. 665 701 965
- **Agroturystyka u Jana**,
Sielce 155, tel. 601 771 413

GASTRONOMIA:

- **Gospoda Pod Różą**,
ul. Pożowska 2, tel. 691 033 080
- **Bar Rusalka**, ul. Żyrzyńska 18,
tel. 695 072 105
- **Słodko Ostro Pizza&Kebab**,
ul. Lubelska 90A, tel. 663 519 340
- **Restauracja Konwalia**,
Rudy 4B, tel. 570 780 680
- **Pizzeria Włoskie Smaki**,
Wronów 46, tel. 889 802 278

INFORMACJE PRAKTYCZNE:

- **Gminny Ośrodek Kultury w Końskowoli im. Kazimierzy Walczak**,
Lubelska 93,
tel. 573 298 733

KAZIMIERZ DOLNY

NOCLEGI:



Zaborze 47

to ekologiczne gospodarstwo agroturystyczne położone jest wśród sadów, na powierzchni 3 ha. Oferuje 4 komfortowe apartamenty w odrestaurowanej oborze oraz domki i szalasy na drzewach. Na terenie siedliska znajdują się atrakcje, takie jak park linowy, tyrolka, a w stodole specjalne miejsce dla najmłodszych z przejściami i siatkami.

Zaborze 47, tel. 507 925 409, www.zaborze47.pl



Moje Miejsce Kazimierz

oferuje 16 komfortowych domków, każdy z zadaszonym tarasem, prywatnym ogrodem, kominkiem, kuchnią i łazienką. Na terenie kompleksu dostępne są także: domek saunowy, basen, boiska sportowe, miejsce na ognisko oraz plac zabaw. Dodatkowo istnieje możliwość zamówienia posiłków od lokalnej gospodyni.

Zaborze 54, tel. 532 376 290, e-mail: info@mmresort.com, www.mmresort.com



Gościniec Basia

to kameralny pensjonat oferujący 12 komfortowo wyposażonych pokoi z dostępem do Wi-Fi oraz dodatkowymi udogodnieniami w wybranych pokojach. Obiekt doskonale sprawdza się także jako miejsce organizacji imprez okolicznościowych, spotkań integracyjnych i kameralnych konferencji.

ul. Czerniawy 59F, tel. 81 882 01 42, e-mail: wierakm@wp.pl



GASTRONOMIA:



Karczma Parchatka

restauracja położona w Parchatce przy samym stoku narciarskim. Jest idealnym miejscem dla każdego kto chciałby odpocząć po dniu pełnym zabawy na stoku. Obiekt oferuje potrawy kuchni polskiej, które wykonywane są z najświeższych produktów pochodzących z okolicznych gospodarstw i lasów.

Parchatka 187, tel. 81 888 43 04, e-mail: info@parchatka.pl, www.karczma.parchatka.pl



WYDAWCA:

Lokalna Organizacja Turystyczna
„Kraina Lessowych Wąwozów”
ul. Lipowa 3, 24-150 Nałęczów,
tel. 81 50 16 101,
info@kraina.org.pl
www.kraina.org.pl

OPRACOWANIE MERYTORYCZNE:

Maria Mironowicz-Panek

OPRACOWANIE GRAFICZNE:

Mazaki Studio Konrad Rządowski

Nałęczów 2025

ISBN: 978-83-973584-9-2

DRUK: Alf Graf

Zdjęcia pochodzą z archiwum Lokalnej Organizacji Turystycznej „Kraina Lessowych Wąwozów” lub są udostępnione przez właścicieli certyfikowanych obiektów i usług Polskiej Marki Turystycznej Kraina Lessowych Wąwozów.

Egzemplarz bezpłatny



Ministerstwo
Sportu i Turystyki

Publikacja została wydana dzięki dofinansowaniu ze środków Ministerstwa Sportu i Turystyki w ramach realizacji zadania pn. „Wsparcie rozwoju oraz promocja Polskiej Marki Turystycznej Kraina Lessowych Wąwozów” zgodnie z zawartą umową nr 2025/0068/1874/UDOT/DT/BP/IC z dnia 16.06.2025 r.

Zaplanuj pobyt w Krainie Lessowych Wąwozów z serwisem
www.kraina.org.pl



TU ZNAJDZIESZ:

- Certyfikowane obiekty i produkty Polskiej Marki Turystycznej „Krainy Lessowych Wąwozów”
- Ofertę produktów sieciowych
 - Akademia Lesslandia
 - Kraina Zdrowia
 - Szlak Smaków
- Lessowe wąwozy i inne walory przyrodnicze
- Szlaki turystyczne
- Atrakcje turystyczne
- Restauracje
- Oferty wycieczek po Krainie Lessowych Wąwozów oraz okolicy
- Informacje praktyczne
- Gry terenowe

