




# ŚLADAMI ZNANYCH POSTACI PO KRAINIE LESSOWYCH WĄWOZÓW





**KRAINA LESSOWYCH WĄWOZÓW** to jeden z najciekawszych obszarów historycznych i turystycznych w Polsce. Zachwyca naturalnym pięknem nieskażonej przyrody, różnorodnością form przyrodniczych, czego wyróżnikiem są malownicze wąwozy, parowy i głębocznicze, w niektórych miejscach przekraczające 10 km na 1 km kw.

Obszar Krainy Lessowych Wąwozów zasięgiem obejmuje część powiatu lubelskiego, opolskiego, puławskiego i zrzesza gminy: Janowiec, Józefów n/Wisłą, Końskowola, Nałęczów, Puławy, Poniatowa, Wąwolnica, Wojciechów i Miasto Puławy. Miejsowości te, leżące w strefie granicznej Wyżyny Lubelskiej i Niziny Mazowieckiej, łączy znaczący potencjał kulturowy, który wynika zarówno z bogatej historii, jak i z różnorodności dziedzictwa cywilizacyjnego.

Dzieje regionu wiążą się z działalnością wielu znakomitych rodów magnackich m.in. Firlejów, Tarłów, Lubomirskich, Potockich, Małachowskich, Czartoryskich. Rodowe siedziby zwyczajowo były ośrodkami ruchu umysłowego, kulturalnego i politycznego. Zwiedzając Krainę Lessowych Wąwozów przeniesiemy się w czasie, odkryjemy unikalne perełki architektury, zamki, pałace i dwory ziemiańskie, stylowe obiekty sakralne. Wnętrza kościołów kryją liczne dzieła sztuki w postaci sarkofagów, pamiątkowych inskrypcji, obrazów i rzeźb. Turysta może zapoznać się z przeszłością regionu odwiedzając muzea, izby pamięci, pomniki i tablice upamiętniające historyczne wydarzenia. Taka forma kontaktu ze sztuką dostarcza wiele intelektualnych i estetycznych przeżyć.

Na gości czeka bardzo dobrze rozwinięta infrastruktura turystyczna. Można odpocząć w gospodarstwach agroturystycznych, pensjonatach i hotelach, zasmakować regionalnych potraw, lokalnego wina, ekologicznych produktów, a przy okazji odzyskać zdrowie i poprawić samopoczucie.

Zachęcamy do odkrywania malowniczej Krainy, pełnej przygód i błogiego relaksu.

***Do zobaczenia w Krainie  
Lessowych Wąwozów!***



Pałac Czartoryskich

## PUŁAWY

**T**ereny dzisiejszych Puław zamieszkane były od niepamiętnych czasów. We wczesnym średniowieczu istniała osada grodowa, która z czasem stała się ważnym ośrodkiem strategicznym i handlowym. W 1671 r., na zlecenie Stanisława Herakliusza Lubomirskiego, holenderski architekt **Tylman z Gameren** (1613-1706), zaprojektował zamek obronny. Złoty wiek osady przypada na lata 1731-1831, kiedy Puławy stały się ośrodkiem życia kulturalnego i umysłowego doby oświecenia. W tym uroczym zakątku nad Wisłą, zwanym „Polskimi Atenami”, **Adam Kazimierz Czartoryski** (1734-1823) i jego małżonka **Izabela z Flemingów Czartoryska** (1745-1835) stworzyli ośrodek polityczno-kulturalny, konkurujący z dworem królewskim. Księżna Izabela w 1801 r. utworzyła muzeum pamiątek narodowych. Idea powstania kolekcji wyrażona słowami wyrzyci na frontonie Świątyni Sybilli

– „Przeszłość przyszłości” miała kształtować poczucie tożsamości narodowej i przywracać nadzieję na odzyskanie niepodległości. W Domu Gotyckim gromadzone były zbiory sztuki światowej.

Ozdobą kolekcji jest słynna *Dama z grono-stajem* Leonardo da Vinci i *Pejzaż z Miłosiernym Samarytaninem* autorstwa Rembrandta. (Obrazy prezentowane w zbiorach Muzeum Czartoryskich w Krakowie).

### ZESPÓŁ PAŁACOWO-PARKOWY

W części dawnej rezydencji ma swoją siedzibę Instytut Uprawy Nawożenia i Gleboznawstwa IUNG, a w zabytkowych salach pałacu mieści się **Muzeum Czartoryskich**. Dziedziniec przedni pałacu obsadzony jest okazałymi drzewami, wśród których znajdziemy m.in. głóg szkarłatny, choinę kanadyjską, lipę srebrzystą. Ceglana wieża ciśnień i centralnie

położona sadzawka z fontanną zapewniała dostawę wody do rezydencji. Wejście do pałacu zdobi arkadowy portyk z rzeźbionym tarasem i herbem Czartoryskich – Pogoń. Do sal wystawowych prowadzi reprezentacyjna, odlana z żelaza, klatka schodowa.

**Muzeum Czartoryskich** kontynuuje tradycje muzeum założonego przez Izabelę Czartoryską. Prezentuje losy i działalność rodu w XVIII i XIX w. Ekspozycja urządzona jest w reprezentacyjnej barokowej sieni na parterze, w Sali Kamiennej i Gotyckiej na pierwszym piętrze oraz w Sali Rycerskiej na drugim piętrze.

**ul. Czartoryskich 8, tel. 503 902 480**  
[rezerwacje@muzeumczartoryskich.pulawy.pl](mailto:rezerwacje@muzeumczartoryskich.pulawy.pl)

W latach 1842-1862 w pałacu funkcjonował Instytut Wychowania Panien, w którym kształciła się **Anna Henryka Pustowójtówna** (1843-1881), uczestniczka powstania 1863 r. Po zamknięciu uczelni w pałacu utworzono Instytut Gospodarstwa Wiejskiego i Leśnictwa, w którym uczył się **Aleksander Głowacki (Bolesław Prus)** (1847-1912) oraz **Adam Chmielewski** (1845-1916), malarz, powstaniec styczniowy, znany jako święty Brat Albert Chmielowski.

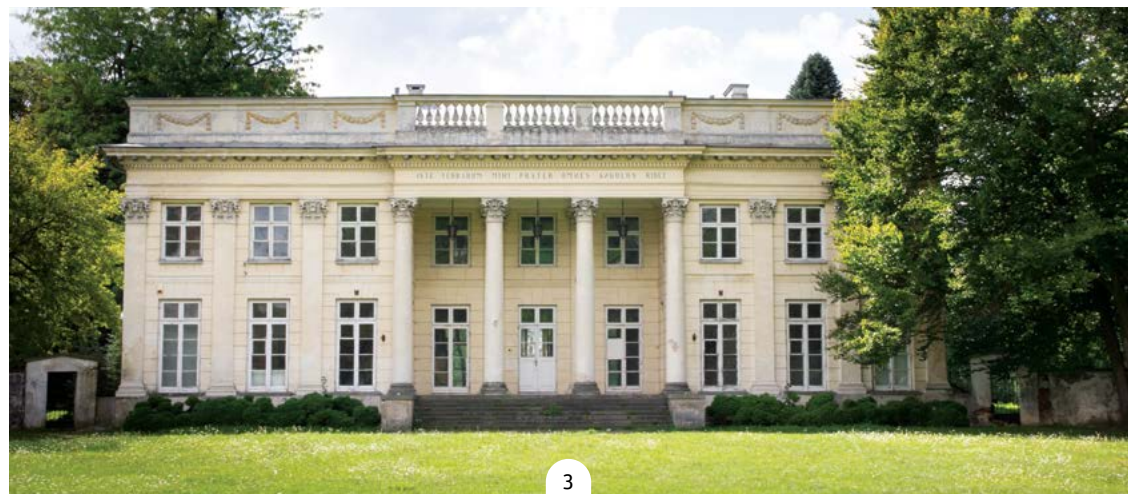


Muzeum Czartoryskich

Tablice pamiątkowe uwieczniają pobyty znanych postaci: Tadeusza Kościuszkę, Ludwika Waryńskiego, Franciszka Dionizego Książczaka, Wandę Kraheńską oraz Józefa Piłsudskiego. W czytelni Centralnej Biblioteki Rolniczej w pałacu zachował się stół, przy którym w dniach 12-15 sierpnia 1920 r. Marszałek Józef Piłsudski wraz z grupą oficerów opracowywał plany Bitwy Warszawskiej.

W skład zespołu pałacowo-parkowego wchodzi klasycystyczny **Pałac Marynki**, zbudowany dla Marii Wirtemberskiej z Czartoryskich w latach 1791-1796 według projektu Piotra Aignera. (**ul. Kazimierska 2**).

Pałac Marynki





Portret Izabeli z Flemmingów księżnej Czartoryskiej (1746–1835) Muzeum Czartoryskich

W kręgu wielostronnych zainteresowań Czartoryskich poczesne miejsce zajmowała twórczość literacka. Księżna **Izabela Czartoryska** pisała wspomnienia, książki umoralniające dla dzieci, opracowała katalogi zbiorów muzealnych. Najbardziej znane jej dzieło to *Myśli różne o sposobie zakładania ogrodów*, *Pielgrzym z Dobromiłu* oraz *Dyliżansem przez Śląsk. Dziennik podróży do Cieplić w roku 1816*.



Świątynia Sybilli

Książę **Adam Kazimierz Czartoryski**, komendant Szkoły Rycerskiej w Warszawie, w której nauki pobierał m.in. Tadeusz Kościuszko, oprócz dzieł oświatowych i wychowawczych pisał komedie, wystawiane w pałacowej teatralni. Były to *Panna na wydaniu* i *Kawa*.

Uzdolnienia literackie odziedziczyła córka, **Maria z Czartoryskich Wirtemberska** (1768-1854). Jest autorką pierwszej w Polsce powieści sentymentalnej *Malwina, czyli domyślność serca* oraz cyklu opowiadań pod tytułem *Powieści wiejskie*.

Na dworze puławskim był **Adam Stanisław Naruszewicz** (1733-1796), poeta, historyk, biskup smoleński, łucki, zwolennik Konstytucji 3 Maja. W odzie *Podróż królewska do Wiśniowca* (1781) zrelacjonował podróż króla Stanisława Augusta Poniatowskiego przez Puławę. *Diariusz podróży Najjaśniejszego Stanisława Augusta, króla polskiego na Ukrainę* zawiera szczegółowy opis przejazdu monarchy do Kaniowa, na spotkanie z carycą Katarzyną w 1787 r.

Mecenat Czartoryskich pozwolił zyskać sławę takim twórcom jak: Franciszek Dionizy Kniaźnin, Franciszek Mikołaj Zabłocki, Grzegorz Piramowicz, Jan Paweł Woronicz oraz Franciszek Karpiński, prekursor nurtu sentymentalnego, autor sielanek m.in. *Laura i Filon* oraz pieśni nabożnych takich jak: *Gdy się Chrystus rodzi*, *Bracia patrzcie jeno*, *Kiedy ranne wstają zorze*.

Dzięki mecenatowi Czartoryskich rozwinął swój talent architekt **Chrystian Piotr Aigner** (1756-1841). Był odpowiedzialny za przebudowę pałacu Czartoryskich i budowę parkowych obiektów w romantycznym parku, ukształtowanym według wizji księżnej Izabeli przez projektanta ogrodów **Jamesa Savagę**. Na polecenie Izabeli Czartoryskiej do ogrodu rezydencji zwożono najbardziej egzotyczne drzewa i rośliny, które do dnia dzisiejszego są ozdobą puławskiego parku.

#### REALIZACJE P. CH. AIGNERA:

- **Świątynia Sybilli** (1801) i **Dom Gotycki** (1809) – Park przy rezydencji Czartoryskich
- **Domek Grecki** (1791), ul. Głęboka 7A (obecnie siedziba Biblioteki Miejskiej)
- **Pałac Marynki**, zbudowany dla Marii z Czartoryskich Wirtemberskiej (1796), ul. Kazimierska 2
- **Kościół Wniebowzięcia NMP** na wzór rzymskiego Panteonu (1803), ul. Ch. P. Aignera 1
- **Pałac w Bronicach** k. Nałęczowa (własność prywatna)

Inni twórcy związani z dworem puławskim:

- **Zygmunt Vogel** (1764-1826), zwany Ptaszkiem, malarz i rysownik, przedstawiciel klasycyzmu.
- **Jan Piotr Norblin** (1745-1830), francuski malarz, rysownik i grafik, nauczyciel rysunku córek Czartoryskich. Jest autorem obrazu św. Tekli w kościele parafialnym w Janowcu.
- **Barbara Czernof** pochodząca z Królestwa Niderlandów nauczycielka rysunku w Instytucie Wychowania Panien w Puławach. Widoki dawnych Puław zostały uwiecznione w albumie wydanym w Paryżu w 1860 roku.
- Talentem malarskim odznaczała się ukochana wychowanka Izabeli Czartoryskiej **Zofia z Matuszewiczów Kicka** (1796-1822).
- W ostatnich latach życia w Puławach zamieszkała **Łucja z Giedrojców Rautenstrachowa** (1798-1886), autorka powieści sentymentalnych, podróżniczych, dramatisarcka i tłumaczka. Najbardziej znane powieści to *Emmelina* i *Arnolf* oraz *Ragana, czyli płochość*. Mieszkała samotnie w willi Cienista, zbudowanej w stylu neogotyckim z charakterystyczną wieżą i prostokątnym pawilonem. Rautenstrachowa była właścicielką willi Samotnia, wzniesionej w stylu tyrolskim.
  - Willa Cienista, obecnie Restauracja Stara Octownia, [ul. Zielona 23](#)
  - Willa Samotnia, obecnie Restauracja Samotnia, [ul. Zielona 36](#)



Kościół Św. Józefa, Puławy

Satelicką dzielnicą Puław są **Włostowice**, niegdyś samodzielna osada, silnie związana z pałacem Czartoryskich. Jak podają źródła, na włostowickiej plebanii kościoła pw. św. Józefa przechowywane były dwa miecze grunwaldzkie ze zbiorów Izabeli Czartoryskiej.

Znajdujący się w ołtarzu głównym obraz Świętej Rodziny oraz wizerunki św. Barbary i św. Teresy z Avilli na elewacjach bocznych wykonał **Kazimierz Woyniakowski** (1771-1812), uczeń Marcella Bacciarellego. Do postaci świętych pozowały księżniczki Zofia i Maria Czartoryskie.

Obrazy w bocznych ołtarzach: Matka Boża Karmiąca i Chrystus niosący krzyż malowała **Zofia z Matuszewiczów Kicka** (1796-1822), wychowanka Izabeli Czartoryskiej. [ul. Włostowicka 61](#)



Domek Loretański w Gołębiewo



Zofia Kossak-Szczucka-Szatkowska

## GMINA PUŁAWY

Położona jest po obu brzegach Wisły i stanowi niezwykle ciekawy obszar kulturowy. W miejscowości **Góra Puławska** cennym zabytkiem jest barokowo-klasycystyczny kościół pw. św. Wojciecha. Proboszczem parafii w latach 1797-1800 był **ks. Franciszek Mikołaj Zabłocki** (1752-1821), znany komediopisarz epoki oświecenia.

W kościele tym brali ślub Elżbieta z Kałużyńskich i Antoni Szelburg, rodzice urodzonej w 1899 r. w pobliskich **Bronicach** pisarki Ewy Szelburg-Zarembiny ([ul. Kościelna 16](#)).

W Bronicach znajduje się obelisk upamiętniający bitwę **Tadeusza Kościuszki** w 1792 roku, odsłonięty w setną rocznicę śmierci generała (1917r.).

W miejscowości **Gołęb**, obok kościoła parafialnego pw. św. Floriana można obejrzeć Domek Loretański, zbudowany w latach

1634-1638 z fundacji kanclerza Jerzego Ossolińskiego, na wzór kaplicy Świętej Rodziny w Loreto. W niszach umieszczone są ceramiczne rzeźby proroków, naśladujące dzieła Michała Anioła ([ul. Folwarki 3](#)).

W **Kośminie** (powiat puławski) przyszła na świat **Zofia Kossak-Szczucka-Szatkowska** (1890-1968), pisarka, autorka powieści historycznych. Chrzest przyjęła w kościele parafialnym w Gołębiewo. Była córką Tadeusza, bliźniaczego brata Wojciecha Kossaka, wnuczką Juliusza Kossaka i kuzynką Marii Pawlikowskiej-Jasnorzewskiej. Debiutowała w 1922 r. powieścią *Pożoga*.

W salonie dworu Kossaków w Kośminie zachowały się polichromie autorstwa Wojciecha Kossaka, nawiązujące do tematu powstania styczniowego 1863 roku.

[Dwór rodziny Kossaków, Kośmin 7](#)



## JANOWIEC

Przywilej miejski osada otrzymała w 1537 r. Przez ponad dwieście lat była we władaniu potężnych rodów magnackich: Firlejów, Tarłów, Lubomirskich. Renesansowy bastionowy zamek, usytuowany na wysokiej wiślanej skarpie, został zbudowany w latach 1508-1526. Widoczny z daleka, potężny i majestatyczny, przyrównywany przepychem do Wawelu, był jedną z najokazalszych warowni dawnej Rzeczypospolitej. Na zamku podejmowane bywały koronowane głowy. Często gościł zaprzyjaźniony z Mikołajem Firlejem Jan Kochanowski, któremu autor poświęcił fraszkę *Do Mikołaja Firleja*.

Na przestrzeni wieków zamek był wielokrotnie rozbudowywany przez znakomitych architektów: **Santi Gucci Fiorentino** (XVI w.) i **Tylmana z Gameren** (XVII w.)

W narożnej baszcie zamkowej potajemnie spotykał się królewicz Karol, syn Augusta III Sasa, z piękną Franciszką Krasińską. Zapis tej miłosnej historii odnajdziemy w powieści Klementyny z Tańskich Hoffmanowej pt. *Dziennik Franciszki Krasińskiej*.

**Muzeum Zamek w Janowcu** prezentuje dokumenty z epoki i pamiątki historyczne.

Na dziedzińcu zamku organizowane są imprezy cykliczne: m.in. Festiwal Filmowy Na drugim Brzegu, Święto Wina i in. ([ul. Lubelska 20](#)).

W **kościółce parafialnym pw. św. Stanisława Biskupa i św. Małgorzaty** znajduje się nagrobek Barbary i Andrzeja Firlejów oraz chrzcielnica – dzieła pochodzącego z Włoch architekta i rzeźbiarza okresu renesansu, **Santi Gucci Fiorentino** (1530-1600). Ołtarz główny projektował **Tylman z Gameren** (1613-1706), architekt pochodzenia niderlandzkiego, przedstawiciel nurtu klasycyzującego w architekturze dojrzałego baroku.

Obraz św. Stanisława w ołtarzu bocznym wykonał malarz okresu baroku **Szymon Czechowicz** (1689-1775). Obraz św. Tekli przypisywany jest autorstwu **Franciszka Norblina**.

Cechy charakterystyczne dla renesansu lubelskiego nadał kościołowi **Jakub Balin**, (zm. 1623), architekt i murator pochodzenia włoskiego.



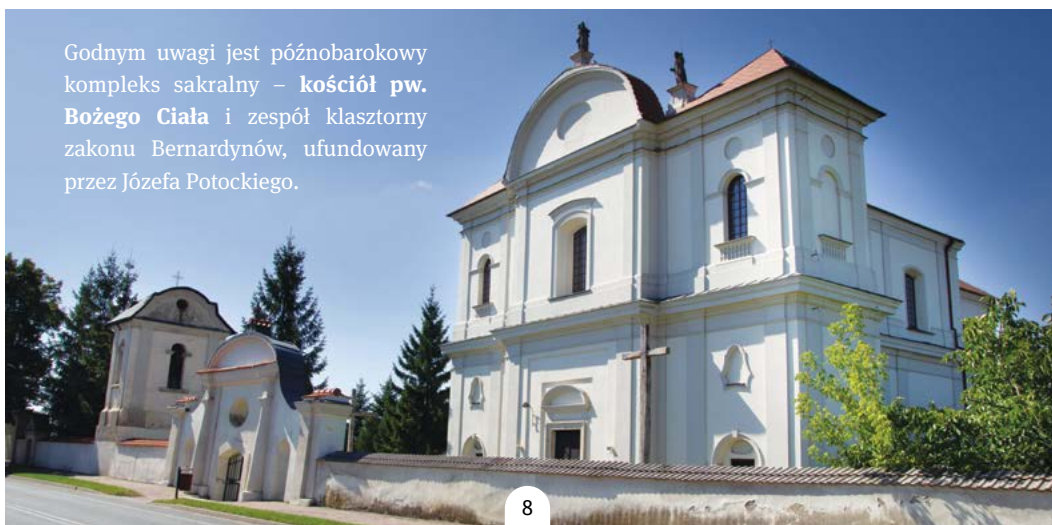
## JÓZEFÓW NAD WISŁĄ

Palac Potockich

Założycielem miasta był kasztelan krakowski Andrzej Potocki. Przywilej lokacyjny zatwierdził król Jan III Sobieski w 1688 r. Miasto, leżące na szlaku handlowym z Mazowsza do Grodów Czerwieńskich i Rusi, dzięki przeprawie przez Wisłę stało się centrum handlowym i siedzibą komory celnej. Rodowy pałac został wzniesiony w stylu

klasycystycznym w II połowie XVIII w. W czasie działań I wojny światowej został doszczętnie zniszczony. Jego odbudowę w okresie międzywojennym prowadził **Jan Witkiewicz Koszczyc**. Zniszczenia podczas II wojny światowej spowodowały, że zatracił wszelkie ślady dawnej świetności. Obecnie jest siedzibą Urzędu Miasta (**ul. Opolska 33**).

Godnym uwagi jest późnobarokowy kompleks sakralny – **kościół pw. Bożego Ciała** i zespół klasztorny zakonu Bernardynów, ufundowany przez Józefa Potockiego.



Pomnik nagrobny Zofii z Opalińskich Lubomirskiej z kościoła w Końskowoli

## KOŃSKOWOLA

Miejscowość lokowana na prawie miejskim przez Andrzeja Tęczyńskiego w 1532 r. Przez kolejne stulecia miasto było objęte patronatem wielu magnackich rodów: Sieniawskich, Lubomirskich i Czartoryskich, którzy stworzyli tu centrum administracyjne majątku. Za sprawą sprowadzonych rzemieślników z Saksonii powstał znaczący ośrodek tkactwa i włókiennictwa. W pobliskim **Požogu** księżna Izabela Czartoryska założyła wzorcowy ogród doświadczalny i pierwszy w okolicy ogród różany. Od tego czasu Końskowola stała się zagłębiem róż i szkółkarstwa. Co roku odbywa się tu tradycyjne Święto Róż.

Cennym zabytkiem epoki klasycyzującego baroku jest nagrobek Zofii z Opalińskich Lubomirskiej i trzy portale z czarnego marmuru w **kościelnie parafialnym pw. Znalezienia Krzyża Świętego**. Ich autorem jest **Tylman z Gameren** (1632-1706), architekt związany z rodziną Lubomirskich. Artyście przypisywane jest autorstwo unikatowej rzeźby *Vanitas* znajdującej się w podziemiach kościoła.

Proboszczem parafii w Końskowoli w latach 1774-1800 był **ks. Grzegorz Piramowicz** (1735-1801), wybitny pedagog, członek Komisji Edukacji Narodowej, pisarz i poeta oświeceniowy, autor *Elementarza dla szkół parafialnych* oraz wielu innych dzieł dydaktycznych.

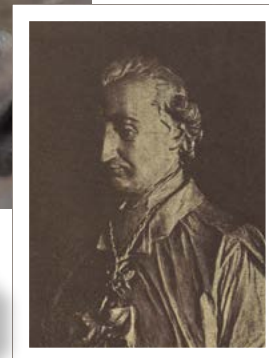
Proboszczem w latach 1800-1821 był **ks. Franciszek Mikołaj Zabłocki** (1752-1821), działający w kręgu rodziny Czartoryskich poeta, autor komedii *Fircyk w zalotach*, *Doktor lubelski*, *Zabobonnik*. Brał udział w powstaniu kościuszkowskim. Po jego upadku wyjechał do Rzymu i przyjął święcenia kapłańskie.

We wnętrzu kościoła znajduje się pamiątkowa

tablica z napisem: *Uczynom G. Piramowiczowi i Fr. Zabłockiemu Proboszczom tutejszym.*

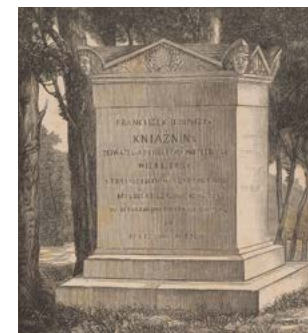
W Końskowoli zmarł **Franciszek Dionizy Książnin** (1750-1807), nadworny poeta Czartoryskich, reżyser i autor sztuk dla puławskiego teatru amatorskiego, m.in. *Matka Spartanika*. Niestety zakochany w księżniczce Marii Czartoryskiej pod koniec życia zapadł na chorobę psychiczną. Poetę pod swój dach przyjął ks. Franciszek Zabłocki, zapewniając mu utrzymanie aż do śmierci.

Grobowiec poety z inskrypcją: *Miłość ojczyzny i cnoty w sercach swoich braci zapalał* znajduje się przy kościele w Końskowoli.



Ks. Grzegorz Piramowicz

Grobowiec Franciszka Książnina w Końskowoli





Muzeum B. Prusa  
– Ochronka  
im. A. Żeromskiego



Bolesław Prus

## NAŁĘCZÓW

Historia uzdrowiska w Nałęczowie sięga XVIII w. i wiąże się z działalnością rodu Małachowskich, herbu Nałęcz. Stanisław Małachowski, wznosił pałac według projektu królewskiego architekta **Ferdynanda Naxa** (1736-1810). Za czasów kolejnego właściciela dóbr, cierpiącego na podagrę Antoniego Małachowskiego, odkryto leczniczą moc nałęczowskiej wody żelazistej, którą po zbadaniu w 1817 r. zaczęto wykorzystywać do uzdrawiających kąpeli. W końcu XIX w., po kilkudziesięciu latach zastoju, wskrzeszono działalność kuracyjną. Uzdrowisko stało się letnim salonem literackim dla wielu pisarzy i artystów.

Jednym z nich był **Aleksander Głowacki** znany jako **Bolesław Prus** (1847-1912), urodzony w Hrubieszowie autor m.in. powieści *Lalka*, *Faraon*, *Anielka*. Przyjeżdżał do uzdrowiska w latach 1882-1910 i sławił jego walory

w *Kronikach Tygodniowych*. Robił wycieczki po okolicy w poszukiwaniu motywów do powieści *Placówka*, uczył się jazdy na bicyklu, fotografował. Mieszkańcy uzdrowiska otaczali pisarza szacunkiem, on zaś odwzajemniał sympatię, pisząc: *Nie szukaj więc przyjaciela szwajcarskich ani zamorskich klimatów, ale jedź do Nałęczowa*.

**Muzeum Bolesława Prusa**, Oddział Literacki Muzeum Narodowego w Lublinie, powstało w 1961 r. Mieści się w budynku dawnej Ochronki, zbudowanej w stylu zakopiańskim według projektu Jana Witkiewicza Koszczyca. Ekspozycja zaaranżowana jako gabinet pisarza, prezentuje pamiątki osobiste, świadectwo szkolne oraz oryginalne fotografie i wydania jego dzieł. Muzeum posiada bogaty zbiór rękopisów i listów pisarza.

**ul. Stanisława Augusta Poniatowskiego 39, tel. 81 501 45 52**

### MIEJSCA ZWIĄZANE Z POBYTEM B. PRUSA:

- **Pałac Małachowskich**, gdzie mieszkał i pracował nad powieściami *Placówka* i *Lalka*.
- **Willa Pod Matką Boską** – pobyty upamiętnia wmurowana tablica. Al. Lipowa 16.
- **Wzgórze Jabłuszko**, ulubione miejsce spacerów pisarza, dojście ul. Prusa.
- **Wąwóz Prusa**, wejście od ul. B. Głowackiego.
- **Pomnik Bolesława Prusa** autorstwa Aliny Ślesieńskiej (1966), Park Zdrojowy.
- **Ławeczka Bolesława Prusa** autorstwa Stanisława i Zbigniewa Strzyżyńskich (2002), Park Zdrojowy.

Jesienią 1890 r. przybył do Nałęczowa **Stefan Żeromski** (1864-1925) aby podjąć pracę gubernera w domu inż. Michała Górskiego. W roku następnym opublikował na łamach warszawskiego *Głosu* kilka nowel, które zapoczątkowały jego karierę literacką. W 1905 r. honorarium za powieść *Popioły* przeznaczył na budowę pracowni – Chaty w stylu zakopiańskim, według projektu Jana Witkiewicza Koszczyca. Prowadził działalność oświatową w Towarzystwie Oświatowym „Światło”. Zainicjował budowę Ochronki dla dzieci, ofiarując na ten cel honorarium za powieść *Dzieje grzechu*.

**Muzeum Stefana Żeromskiego**, Oddział Literacki Muzeum Narodowego w Lublinie, zostało otwarte 17 czerwca 1928 r., na mocy testamentu żony, Oktawii Żeromskiej. Ekspozycję stanowi autentyczne wyposażenie pracowni, oryginalne meble i bibeloty. Muzeum posiada bogaty zbiór listów, fotografii i rysunków Oktawii i Adama Żeromskich, portrety i obrazy m. in. S.I. Witkiewicza, T. Pruszkowskiego L. Wyczółkowskiego oraz pamiątki po synu Adamie Żeromskim.

W głębi ogrodu znajduje się **Mauzoleum Adama Żeromskiego** (1899-1918).

**ul. S. Żeromskiego 8, tel. 81 501 47 80**



Chata – pracownia  
S. Żeromskiego



Stefan Żeromski

#### MIEJSCA ZWIĄZANE Z POBYTEM S. ŻEROMSKIEGO:

- **Dwór Górskich** z lat 80. XIX wieku, miejsce pracy guwernerskiej i debiutu literackiego Stefana Żeromskiego, ul. M. Górskiego 7
- **Willa Oktawia** – miejsce zamieszkania w latach 1905-1908 upamiętnia wmurowana tablica, ul. Armatnia Góra 12
- **Ochronka im. Adama Żeromskiego** (1907) wzniesiona z inicjatywy pisarza. Fundusze pochodziły z koncertów, dochodu z książki *Na nową szkołę* i honorarium za powieść *Dzieje grzechu*, ul. S.A. Poniatowskiego 39
- **Budynek Urzędu Miasta**, dawny hotel, siedziba Uniwersytetu Ludowego, założonego przez S. Żeromskiego w 1906 roku, ul. Lipowa 3.
- **Pomnik S. Żeromskiego** (1928) w Parku Zdrojowym, proj. Jan Witkiewicz Koszczyc (cokół), Aleksander Żurakowski (twarz pisarza).

W miesiącach letnich 1882-1884 i na początku 1899 r. gościł w Nałęczowie późniejszy noblista **Henryk Sienkiewicz** (1846-1916). Mieszkając w willi Podgórze uczestniczył w spotkaniach literackich organizowanych przez **Jadwigę Łuszczewską-Deotymę** (1834-1908) i **Antoniego Odyńca** (1804-1885), przyjaciela Adama Mickiewicza. Pisał odcinki *Trylogii*, *Rodziny Połanieckich*. Tutaj też znalazł inspirację do napisania powieści *Krzyżacy*.

**Faustyna Morzycka** (1864-1910), urodziła się w Tambowie, na etapie drogi na Syberię jej rodziców. Konspiracyjna nauczycielka, działaczka oświatowa stała się pierwowzorem bohaterki noweli *Silaczka*. Prowadziła teatr amatorski dla dzieci, opracowywała skróty powieści znanych pisarzy, pisała książeczki o historii innych krajów i artykuły prasowe. Wydała kilka powieści, m. in. *Dzwon z wysokiej wieży*, *Powracająca fala*, *Drogami życia*.



Faustyna Morzycka



Ewa Szelburg-Zarembina

Pochowana na cmentarzu rakowickim w Krakowie.

Jest patronką Biblioteki Publicznej Miejsko-Gminnej w Nałęczowie. **ul. 1 Maja**

**Ewa Szelburg-Zarembina** (1889-1986), powieściopisarka, poetka i redaktorka czasopism dla dzieci, lata dzieciństwa i młodości spędziła w Nałęczowie. Już w wieku szkolnym pisała wierszyki i bajki. Jest autorką cyklu biograficznego: *Wędrowki Joanny*, *Rzeka kłamstwa*, *Ludzie z wosku*, *Miasteczko aniołów*, *Iskry na wiatr*. Była inicjatorką uczczenia męczeństwa dzieci i młodzieży podczas II wojny światowej w formie Instytutu Centrum Zdrowia Dziecka w Warszawie. Spoczywa na nałęczowskim cmentarzu.

Kamień upamiętniający pisarkę znajduje się na placu przy Nałęczowskim Ośrodku Kultury.

**Jan Witkiewicz Koszczyc** (1881-1958), wybitny architekt i konserwator zabytków, studiował architekturę w Warszawie i we Lwowie. Za namową Stefana Żeromskiego kontynuował naukę w Królewskiej Wyższej Szkole Architektury w Monachium. W 1908 r. ożenił się z córką Oktawii Żeromskiej, Henryką Rodkiewiczówną i na wiele lat pozostał w Nałęczowie.

Projektował obiekty w Warszawie, Kazimierzu Dolnym, Otwocku, Błędowie k. Grójca, Adampolu k. Włodawy. Dzieło życia artysty to gmachy, dekoracje i wnętrza SGH w Warszawie.



Willa Starówka

#### REALIZACJE J. WITKIEWICZA-KOSZCZYCA:

- **Chata Stefana Żeromskiego** (1905) i **Mauzoleum Adama Żeromskiego** (1922), ul. Żeromskiego 8
- **Ochronka im. Adama Żeromskiego** (1907), ul. Poniatowskiego 39
- **Willa Brzozy** (1908) – własność prywatna, ul. Głęboznica 8
- **Willa Starówka** – dawna Szkoła Przemysłu Ludowego (1911), własność prywatna, ul. Chmielewskiego 4
- **Cokół pomnika Stefana Żeromskiego** w Parku Zdrojowym (1928)
- **Konserwacja Wieży Ariańskiej** w Wojciechowie (1911).
- **Kapliczka przydrożna na rzece Bystrej** w Wąwolnicy, ul. 3 Maja
- **Przebudowa pałacu Potockich** w Józefowie n/Wisłą. Obecnie Urząd Miejski, ul. S. Wyszyńskiego 1

**Kazimierz Gliński** (1850-1920), urodzony w Wasylówce k. Kijowa polski poeta, dramaturg, autor m. in. poematu odwołującego się do dziejów Polski pt. *Królewska pieśń*, oraz powieści historycznej *Cecora*, opisującej walki hetmana Stanisława Żółkiewskiego z Turkami. Spoczywa na nałęczowskim cmentarzu.



Michał Elwiro Andriolli

**Michał Elwiro Andriolli** (1836-1893), rysownik, ilustrator i malarz. Walczył w powstaniu styczniowym. Rysował portrety, sceny rodzajowe, utrwał architekturę i zabytki. Najbardziej znane jego realizacje to ilustracje do *Pana Tadeusza* A. Mickiewicza, *Starej baśni* J.I. Kraszewskiego, *Lilii Wenedy* W. Szekspira, *Nędzników*

W. Hugo. Zarobione fundusze zainwestował w zakup ziemi nad Świdrem i budowę domów na wynajem, nadając im specyficzny styl tzw. *świdermajer*. Pod koniec życia zamieszkał w Nałęczowie.

Jest autorem jedyne rysunku Nałęczowa z 1880 roku. Spoczywa na nałęczowskim cmentarzu.



Kaplica Karola Boromeusza w Nałęczowie

**Stanisław Grochowicz** (1858-1938), architekt, inżynier budownictwa. Był pomocnikiem Władysława Marconiego przy budowie hotelu Bristol w Warszawie. Na życzenie Ludwika Benni, wdowy po doktorze Karolu Bennim, zaprojektował kaplicę pw. św. Karola Boromeusza w stylu zakopiańskim (**ul. Armatnia Góra 8**). Spoczywa na cmentarzu w Nałęczowie.

**Jan Żylski** (1882-1952), artysta rzeźbiarz. W Nałęczowie otworzył prywatną Szkołę Rzeźby w Drewnie, działającą do 1944 roku. Po wojnie prowadził zajęcia stolarskie i rzeźbiarskie w Państwowym Liceum Technik Plastycznych w Nałęczowie. Jego dziełem jest ołtarz główny i figury ołtarzowe św. Wojciecha i św. Stanisława w Kościele Rektorialnym p.w. św. Karola Boromeusza (**ul. Armatnia Góra 8**). Spoczywa na nałęczowskim cmentarzu.

**Henryk Krystyn Wiercieński** (1876-1964), syn uczestnika powstania styczniowego, regionalisty i publicyisty Henryka Wiercieńskiego, artysta malarz, ceniony portrecista.

Obraz artysty, przedstawiający Jezusa pukającego do drzwi wg Wiliama Holmana Hunta znajduje się w kruchcie kościoła parafialnego w Nałęczowie. Spoczywa na nałęczowskim cmentarzu.

**Kazimierz Smuczak** (1906-1991), był uczniem Jana Rosena. Znany jako malarz kościelnych fresków i obrazów. Współpracował z prof. Rosenem przy wykonaniu malowideł ściennych w Katedrze Ormiańskiej we Lwowie, w kaplicy Króla Jana III Sobieskiego na Kahlenbergu pod Wiedniem oraz w papieskiej rezydencji w Castel Gandolfo.

W 1951 r. wraz z żoną Marią pracował w Liceum Sztuk Plastycznych w Nałęczowie. Spoczywa na nałęczowskim cmentarzu.

**Stanisław Strzyżyński** (1923-2015), rzeźbiarz, medalier, autor pomników, rzeźb portretowych, plenerowych oraz figur o tematyce sakralnej. Nauczyciel rzeźby w Liceum Sztuk Plastycznych w Nałęczowie. Autor wielu pomników na terenie Polski, m. in. Chrystusa Zbawiciela dla Markotu, Ławeczki S. Żeromskiego w Siedlcach, Ławeczki J.I. Kraszewskiego w Romanowie. Spoczywa na nałęczowskim cmentarzu. **Galeria rzeźb Stanisława Strzyżyńskiego, ul. Prusa 1a.**



Ławeczka Bolesława Prusa

#### WYBRANE REALIZACJE:

- **Pomnik Lotników Polskich Szkoły Orłąt** w Dęblinie (1966)
- **Pomnik Bohaterom walk partyzanckich** w Rąbłowie (1969)
- **Pomnik pamięci rozstrzelanych rodzin** w Zbędownicach (1981)
- **Krzyż na miejscu walki żołnierzy Armii Krajowej 19 maja 1945**, ul. Harcerska 10 (1996)
- **Tablica upamiętniająca pobyty prof. Karola Wojtyły w Nałęczowie**, Kamień Papieski, Park Zdrojowy (2000)
- **Ławeczka Bolesława Prusa**, Park Zdrojowy (2002)

Inni artyści spoczywający na nałęczowskim cmentarzu parafialnym: Janina Zielińska, Krzysztof Górniak, Romuald Kononowicz, Jerzy Kursa, Jan Marek, Jarosław Olejnicki, Michał Pudełko oraz pisarz Waldemar Babinicz.

Nałęczowskie Liceum Sztuk Plastycznych było i jest kuźnią talentów, współcześnie działających na niwie artystycznej: Piotr Kmieć, Łukasz Głowacki, Marek Górniak, Laura Gutowska, Anna Panek, Tadeusz Paszko, Zbigniew Strzyżyński (malarstwo), Zbigniew Mazurek, Marian Pudełko (rzeźba), Adam Panek (grafika).

**Pobyty kardynała Karola Wojtyły (1920-2005), prof. Katolickiego Uniwersytetu Lubelskiego w latach 1954-1978, upamiętnia kamień – obelisk w Parku Zdrojowym. Podczas ostatniej wizyty w Nałęczowie w 1976 r., późniejszy Papież Jan Paweł II odbył długi spacer do wąwozu położonego w Lesie Łukoszyńskim, na obrzeżach Nałęczowa.**



Kamień papieski ku czci Jana Pawła II



Kościół parafialny pw. św. Wojciecha



Figura Matki Boskiej Kębelskiej

## WĄWOLNICA

Wczesnochrześcijański rodowód osady potwierdza dokument z 1027 r., przechowywany w klasztorze na Świętym Krzyżu. Lokacja miasta nastąpiła za panowania króla Kazimierza Wielkiego, który zbudował tu zamek i mury obronne. W okresie panowania Jagiellonów miasto było znaczącym ośrodkiem handlowym. Dziś jest ważnym Sanktuarium gdzie czczona jest figura Matki Boskiej Kębelskiej. Objawienie miało miejsce w pobliskim Kębłę, podczas najazdu tatarskiego w 1278 r. Słynąca łaskami figura, koronowana w 1978 r., wystawiona jest w ołtarzu kaplicy przy kościele parafialnym.

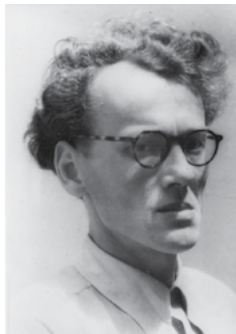
Autorem projektu kościoła parafialnego pw. św. Wojciecha

jest **Józef Pius Dziekoński** (1844-1927), architekt i konserwator zabytków, przedstawiciel historyzmu. Kościół, zbudowany na początku XX w. w stylu neogotyckim, został podniesiony do godności Bazyliki Mniejszej przez Papieża Jana Pawła II ([ul. Zamkowa 24](#)).

Wybitnym obywatelem Wąwolnicy jest **Elias z Wąwolnicy**, żyjący na przełomie XIV i XV w. Wykształcony teolog, doktor teologii, profesor Uniwersytetu w Pradze i rektor Uniwersytetu Krakowskiego, był zaufanym doradcą króla Władysława Jagiełły i kardynała Zbigniewa Oleśnickiego.

W Wąwolnicy wychował się **Józef Gosławski** (1908-1963), artysta rzeźbiarz i medalier, autor pomników. Kształcił się w Szkole Rzemiosł Budowlanych w Kazimierzu Dolnym, kierowanej przez Jana Witkiewicza Koszczyca. Studiował na ASP w Warszawie i Rzymie. Pracował w zakładzie snycerskim Jana Żyńskiego w Nałęczowie. Prowadził prace renowacyjne kamienic Przybyłowskich w Kazimierzu Dolnym. W 1958 r. zdobył główną nagrodę w konkursie na projekty monet 2 zł, 5 zł i 10 zł.

Józef Gosławski



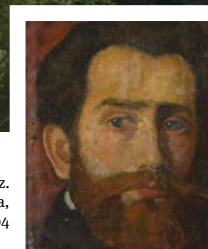
Wieża Arińska

## WOJCIECHÓW

Rozwój turystyczny Wojciechowa ściśle związany jest z kowalstwem. Znajduje się tu jedna z najstarszych kuźni w Polsce, wybudowana w 1920 r. Do dziś wykonuje się tu ręcznie wyroby artystyczne, a właściciel kuźni Roman Czerniec, barwnie opowiadając o tajnikach zawodu, prezentuje kucie podkowy na szczęście. [Wojciechów 153, tel. 691 053 403](#)

Wieś, nad którą góruje **Wieża Arińska**, znana jest z corocznych Ogólnopolskich Warsztatów Sztuki Kowalskiej, a co dwa lata odbywają się tu Ogólnopolskie Spotkania Kowali. Trzykondygnacyjna budowla w stylu gotycko-renaansowym, wzniesiona z cegieł i kamienia, pełniła funkcje obronne i mieszkalne. W okresie reformacji była siedzibą zboru kalwińskiego. W 1910 r. obiekt został przekazany Towarzystwu Opieki nad Zabytkami Przeszłości, które podjęło prace remontowe pod kierunkiem **Jana Witkiewicza Koszczyca**. Opis wieży wykonany przez architekta włączył Stefan

S. I. Witkiewicz. Portret Janka Witkiewicza, 1904



Żeromski do powieści *Nawracanie Judasza*. Obecnie jest siedzibą Gminnego Ośrodka Kultury, biblioteki, Stowarzyszenia Kowali Polskich oraz dwóch muzeów.

**Muzeum Kowalstwa** eksponuje urządzenia i ponad 1500 wyrobów sztuki kowalskiej.

**Muzeum Regionalne** stylizowane na wnętrze chłopskiej chaty, prezentuje stroje i przedmioty codziennego użytku.

[Wojciechów 9, tel. 81 517 72 10](#)



Muzeum Kowalstwa

Zaplanuj pobyt w Krainie Lessowych Wąwozów z serwisem

[www.kraina.org.pl](http://www.kraina.org.pl)



**WYDAWCA:**

Lokalna Organizacja Turystyczna  
„Kraina Lessowych Wąwozów”  
ul. 1 Maja 16, 24-150 Natęczęwów,  
tel. 81 50 16 101,  
info@kraina.org.pl  
www.kraina.org.pl

**OPRACOWANIE MERYTORYCZNE:**

Maria Mironowicz-Panek

**OPRACOWANIE GRAFICZNE:**

Mazaki Studio Konrad Rządowski  
**DRUK:** Alf Graf

Natęczęwów 2025

ISBN: 978-83-973584-5-4

Zdjęcia pochodzą z archiwum Lokalnej Organizacji Turystycznej „Kraina Lessowych Wąwozów”, z zasobów Muzeum Czarłortyckich w Puławach oraz z serwisu Polona (polona.pl) prowadzonego przez Bibliotekę Narodową

Egzemplarz bezpłatny



Publikacja została wydana dzięki dofinansowaniu ze środków Powiatu Puławskiego w ramach realizacji zadania „Śladami znanych postaci po Krainie Lessowych Wąwozów”

**TU ZNAJDZIESZ:**

- Certyfikowane obiekty i produkty Polskiej Marki Turystycznej „Krainy Lessowych Wąwozów”
- Ofertę produktów sieciowych
  - Akademia Lesslandia
  - Kraina Zdrowia
  - Szlak Smaków
- Lessowe wąwozy i inne walory przyrodnicze
- Szlaki turystyczne
- Atrakcje turystyczne
- Restauracje
- Oferty wycieczek po Krainie Lessowych Wąwozów oraz okolicy
- Informacje praktyczne
- Gry terenowe

